

Jordbruksföretag och företagare 2013

Agricultural holdings and holders in 2013

I korta drag

Antalet jordbruksföretag fortsätter att minska

Antalet jordbruksföretag uppgick år 2013 till 67 146, vilket motsvarar en minskning med 30 % sedan 1990. År 2010, då den senaste undersökningen av samtliga jordbruksföretag genomfördes, uppgick antalet till 71 091.

Företag med lite areal och företag med mycket areal ökar i antal medan antalet företag i övriga storleksgrupper minskade.

Andelen kvinnliga jordbrukare ökar inte nämnvärt

Antalet kvinnliga jordbruksföretagare i enskild firma uppgick till 9 871 år 2013, vilket är färre än 2010. Andelen kvinnliga jordbruksföretagare uppgick till knappt 16 %, vilket i stort sett är något högre än motsvarande andel år 2010.

Snart är var tredje jordbrukare 65 år eller äldre

Nästan var tredje jordbruksföretagare som driver enskild firma var 65 år eller äldre år 2013, vilket är en ökning jämfört med år 2010. Knappt var sjätte jordbruksföretagare var under 45 år. Skillnaden i åldersfördelning mellan kvinnor och män var relativt liten. Bland kvinnorna var dock andelen yngre företagare något högre än bland männen. Trenden är dock att andelen yngre jordbrukare minskar bland såväl kvinnor som män.



Anders Grönvall, 036 – 15 57 91
statistik@jordbruksverket.se

Statistiken har producerats av Statens Jordbruksverk, som ansvarar för officiell statistik inom området.

ISSN 1654-4080 Serie JO – Jordbruk, skogsbruk och fiske. Utgivet den 5 maj 2014.
Tidigare publicering: Se avsnittet Fakta om statistiken.
Utgivare av Statistiska meddelanden är Stefan Lundgren, SCB.

Innehåll

Statistiken med kommentarer	4
Uppgifter per kommun och stödområde	4
Antalet jordbruksföretag minskar	4
Var fjärde jordbrukare 65 år eller äldre	6
Antalet jordbruksföretag efter driftsinriktning	7
Tabeller	10
Teckenförklaring	10
1. Antal företag med åkermark efter brukningsform och företagskategori 2013	11
2. Areal åkermark efter brukningsform och företagskategori 2013, hektar	12
3. Antal företag med jordbruksmark efter brukningsform och företagskategori 2013	13
4. Areal jordbruksmark efter brukningsform och företagskategori 2013, hektar	14
5. Antal företag med åker, betes- resp. skogsmark 2013	15
6. Areal åker, betes, jordbruks- resp. skogsmark 2013, hektar	16
7. Antal företag efter storleksgrupp åker 2013	17
8. Areal åker fördelad efter storleksgrupp åker 2013, hektar	18
9. Antal företag efter storleksgrupp jordbruksmark 2013	19
10. Areal jordbruksmark fördelad efter storleksgrupp jordbruksmark 2013, hektar	20
11. Antal företag efter storleksgrupp åker (över 100 ha) 2013	21
12. Areal åkermark fördelad efter storleksgrupp åker (över 100 ha) 2013, hektar	22
13. Antal företag efter storleksgrupp jordbruksmark (över 100 ha) 2013	23
14. Areal jordbruksmark fördelad efter storleksgrupp jordbruksmark (över 100 ha) 2013, hektar	24
15. Antal företagare efter ålder i enskild firma 2013	25
16. Antal kvinnliga företagare efter ålder i enskild firma 2013	26
17. Antal manliga företagare efter ålder i enskild firma 2013	27
18. Åkerareal efter företagarens ålder i enskild firma 2013, hektar	28
19. Åkerareal för kvinnliga företagare efter ålder i enskild firma 2013, hektar	29
20. Åkerareal för manliga företagare efter ålder i enskild firma 2013, hektar	30
21. Antal företag och åkermark efter brukningsform och företagarens ålder 2013	31
22. Antal företag efter driftsinriktning 2013	32
23. Areal åkermark efter driftsinriktning 2013, hektar	33

24. Antal företag och areal åkermark efter brukningsform och driftsinriktning 2013, hektar	34
25. Antal företag efter driftsinriktning och företagarens ålder 2013	35
26. Areal åkermark efter driftsinriktning och företagarens ålder 2013, hektar	36
Fakta om statistiken	37
<hr/>	
Detta omfattar statistiken	37
Definitioner och förklaringar	38
Så görs statistiken	38
Statistikens tillförlitlighet	38
Bra att veta	39
Annan statistik	39
Elektronisk publicering	39
In English	40
<hr/>	
Summary	40
The number of holdings is decreasing	40
The share of female holders is almost constant	40
Every third holder is 65 years or older	40
List of tables	40
List of terms	41

Statistiken med kommentarer

Uppgifter per kommun och stödområde

I detta Statistiska meddelande redovisas antal företag och arealer uppdelat på brukningsform, företagskategori och driftsinriktning för riket, län, produktionsområde, storleksgrupp åkermark samt storleksgrupp jordbruksmark. För antalet jordbruksföretagare görs även en uppdelning på kön och ålder. Motsvarande uppgifter per kommun och stödområde redovisas i Jordbruksverkets statistikdatabas på Jordbruksverkets webbplats, www.jordbruksverket.se/statistik.

Antalet jordbruksföretag minskar

Av tablå A framgår att antalet jordbruksföretag år 2013 uppgick till 67 146, vilket motsvarar en minskning med 30 % sedan 1990. År 2010, då den senaste undersökningen av samtliga jordbruksföretag genomfördes, uppgick antalet till 71 091.

Tablå A. Antal företag fördelade efter brukningsform för åkermarken 1970-2013

År	Helt ägda	Helt arrenderade	Delvis arrenderade	Företag utan åkermark	Summa
2013 ¹	36 132	4 369	23 820	2 825	67 146
2010 ¹	40 328	6 327	21 641	2 795	71 091
2010 ²	39 639	6 255	21 606	650	68 150
2007	40 762	3 775	27 441	631	72 609
2005	39 154	6 418	29 529	707	75 808
2003	30 020	8 550	28 210	.	66 780
1999	37 402	10 425	32 292	.	80 119
1995	40 557	12 656	34 092	.	87 305
1990	46 363	14 669	35 528	.	96 560
1985	52 155	17 502	39 372	.	109 029
1980	57 382	18 590	41 910	.	117 882
1975	69 342	18 776	43 831	.	131 949
1970	90 000	19 880	46 484	.	156 364

1. Avser antal företag enligt ny avgränsning av Lantbruksregistret. Se avsnittet Fakta om statistiken.

2. Avser antal företag 2010 enligt samma avgränsning av Lantbruksregistret som använts tidigare år. Se avsnittet Fakta om statistiken.

Andelen helt ägda företag uppgick under 1980- och 1990-talet till knappt 50 %. Därefter har andelen ökat något och låg 2013 strax över 50 %. Trenden för andelen helt arrenderade företag har varit svagt minskande och kategorins andel uppgick till 7 % år 2013. Andelen delvis arrenderade företag ökade fram till och med år 2003. Därefter har andelen minskat och låg år 2013 på 35 %.

I tablå B framgår att den totala arealen åkermark har minskat i stort sett kontinuerligt sedan 1970 och sedan 1999 har åkerarealen minskat med 142 000 hektar eller 5,2 %.

Den arrenderade arealen var relativt konstant från mitten av 1980-talet till 1999. Andelen arrenderad åkermark av total åkermark ökade däremot mellan 1970 och 1999 för att därefter minska något. Andelen arrenderad åkermark var 39 % år 2013.

Tablå B. Areal åkermark fördelad efter brukningsform 1970-2013, 1 000 ha

År	Vid helt ägda företag	Vid helt arrenderade företag	Vid delvis arrenderade företag	Total åkerareal	Därav arrenderad
2013 ¹	738	299	1 568	2 605	1 003
2010 ¹	905	399	1 330	2 633	1 035
2010 ²	904	398	1 330	2 632	1 035
2007	818	218	1 612	2 648	1 030
2005	768	343	1 593	2 703	1 090
2003	649	477	1 543	2 669	1 204
1999	673	554	1 520	2 747	1 252
1995	727	581	1 459	2 767	1 242
1990	822	588	1 435	2 845	1 225
1985	903	613	1 405	2 922	1 226
1980	948	649	1 355	2 951	1 232
1975	1 060	642	1 279	2 980	1 172
1970	1 251	641	1 140	3 032	1 095

1. Avser antal företag enligt ny avgränsning av Lantbruksregistret. Se avsnittet Fakta om statistiken.

2. Avser antal företag 2010 enligt samma avgränsning av Lantbruksregistret som använts tidigare år. Se avsnittet Fakta om statistiken.

Av tablå C framgår att arealen skogsmark på jordbruksföretag har minskat sedan år 1970. År 2013 återfanns cirka en sjättedel av Sveriges totala skogsmark på jordbruksföretag.

Tablå C. Antal jordbruksföretag med respektive utan skogsmark samt areal åkermark och skogsmark vid jordbruksföretag 1970-2013

År	Antal jordbruksföretag			Areal, 1 000 ha	
	Med skog	Utan skog	Totalt	Åker	Skog
2013	44 325	22 821	67 146	2 605	3 485
2010 ¹	46 749	24 342	71 091	2 633	3 675
2010 ²	45 240	22 910	68 150	2 632	3 478
2007	47 959	24 650	72 609	2 648	3 709
2005	51 843	23 965	75 808	2 703	3 644
2003	47 304	19 476	66 780	2 669	3 381
1999	59 035	21 084	80 119	2 747	3 734
1995	63 104	24 201	87 305	2 767	3 848
1990	69 519	27 041	96 560	2 845	4 065
1985	77 758	31 271	109 029	2 922	4 332
1980	84 606	33 276	117 882	2 951	4 513
1975	96 767	35 182	131 949	2 980	4 921
1970	116 449	38 915	155 364	3 032	5 596

1. Avser antal företag enligt ny avgränsning av Lantbruksregistret. Se avsnittet Fakta om statistiken.

2. Avser antal företag 2010 enligt samma avgränsning av Lantbruksregistret som använts tidigare år. Se avsnittet Fakta om statistiken.

År 2013 brukades närmare 80 % av åkerarealen av företag inom företagskategorin enskild firma. Drygt hälften av åkerarealen återfanns 2013 på företag med mer än 100 hektar åker. På samma företag fanns också 31 % av betesmarken och 20 % av skogsmarken. För aktiebolag återfanns 87 % av åkerarealen på företag med mer än 100 hektar åker.

Skogsmarken är relativt jämnt fördelad mellan olika storleksgrupper av jordbruksföretag, vilket framgår av tablå D. Mellan åren 2010 och 2013 har dock arealen skog minskat vid företag med mindre än 100 hektar åker samtidigt som arealen skog ökat vid företag med 100 hektar åker eller mer.

Tablå D. Areal åker-, betes- och skogsmark fördelat efter jordbruksföretagens åkerareal 2013, hektar

Företagets åkerareal	Åkermark				Betesmark	Skogsmark
	Enskild firma	Aktiebolag	Övriga	Totalt		
-2,0	1 186	69	74	1 329	31 607	118 834
2,1-5,0	37 414	476	581	38 470	20 489	329 114
5,1-10,0	96 580	1 530	1 447	99 557	28 252	547 047
10,1-20,0	170 665	3 582	3 518	177 764	41 946	585 808
20,1-30,0	140 420	4 350	3 362	148 132	33 929	344 461
30,1-50,0	248 919	10 846	4 790	264 556	54 376	404 978
50,1-100,0	464 713	44 864	10 623	520 201	94 530	469 684
100,1-	862 849	439 515	52 157	1 354 522	137 767	684 979
Summa	2 022 747	505 232	76 553	2 604 533	442 896	3 484 905

I tablå E redovisas utvecklingen över tiden av antalet företag efter storleksgrupp åkerareal. Totalt sett har antalet företag minskat med cirka 57 % mellan år 1970 och 2013. Det är egentligen bara inom storleksgruppen över 100 hektar som antalet företag kontinuerligt ökat sedan 1970. Inom storleksgruppen 50,1 till 100 hektar ökade antalet företag fram till början av 1990-talet men därefter har antalet företag minskat även i denna storleksgrupp.

Sett till bredare grupper av företag så har antalet företag med mer än 30 hektar åkermark minskat med cirka 17 % sedan 1970. Motsvarande minskning för företag som brukar mellan 2,1 och 30 hektar åkermark var 67 %. Samtidigt som det totala antalet företag har minskat, så har det således skett en utveckling mot allt större brukningsenheter. Under perioden 1970 till 2013 minskade antalet företag med cirka 57 % samtidigt som den totala brukade åkermarken bara minskade med 14 %.

Tablå E. Antal företag fördelade efter storleksgrupp åker 1970-2013

År	Storleksgrupp åker, hektar								
	-2,0	2,1-5,0	5,1-10,0	10,1-20,0	20,1-30,0	30,1-50,0	50,1-100,0	100,1-	Summa
2013	3 935	10 142	13 857	12 439	6 022	6 778	7 368	6 605	67 146
2010 ¹	3 785	11 601	13 943	13 008	6 603	7 490	8 205	6 456	71 091
2010 ²	844	11 601	13 943	13 008	6 603	7 490	8 205	6 456	68 150
2007	874	14 038	13 701	13 493	7 122	8 259	8 957	6 165	72 609
2005	945	14 486	14 117	14 147	7 583	8 862	9 569	6 099	75 808
2003		9 293	11 315	13 159	7 603	9 259	10 112	6 039	66 780
1999		11 344	15 229	16 656	9 295	11 445	10 969	5 181	80 119
1995		12 828	16 710	18 458	10 633	12 834	11 339	4 503	87 305
1990		14 957	19 020	20 832	12 177	14 223	11 348	4 003	96 560
1985		17 865	22 110	24 660	14 423	15 536	10 923	3 512	109 029
1980		19 248	25 474	28 123	15 876	15 875	10 061	3 225	117 882
1975		23 884	31 357	32 385	16 784	15 384	9 180	2 975	131 949
1970		32 122	41 417	38 309	18 254	14 791	7 895	2 576	155 364

1. Avser antal företag enligt ny avgränsning av Lantbruksregistret. Se avsnittet Fakta om statistiken.

2. Avser antal företag 2010 enligt samma avgränsning av Lantbruksregistret som använts tidigare år. Se avsnittet Fakta om statistiken.

Var fjärde jordbrukare 65 år eller äldre

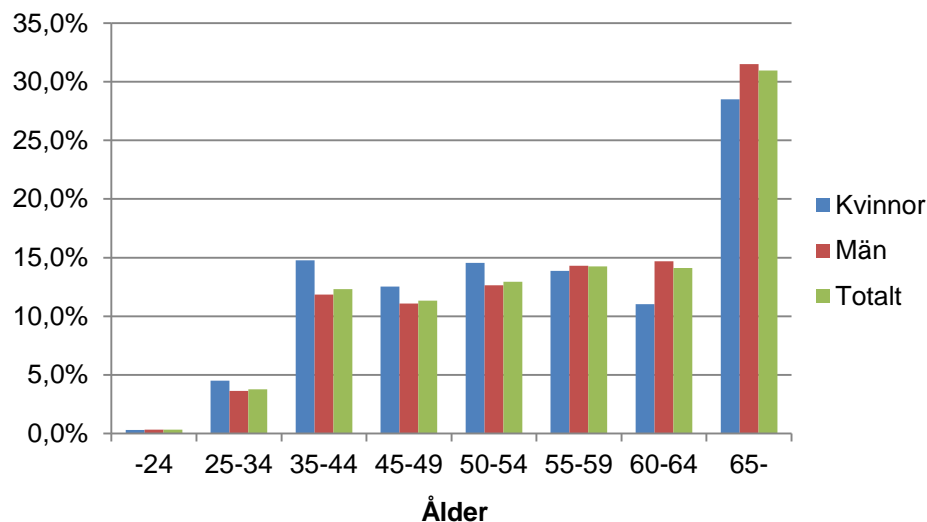
Med jordbruksföretagare avses i detta Statistiska meddelande den person som juridiskt och ekonomiskt svarar för verksamheten på jordbruksföretaget. Per definition finns alltså lika många företagare som antal företag som drivs som enskild firma.

Antalet jordbruksföretagare i enskild firma uppgick till 61 901 år 2013. Av dessa var 9 871 företagare kvinnor. Andelen kvinnliga jordbruksföretagare uppgick till knappt 16 %, vilket är en marginell ökning jämfört med 2010.

Av figur A framgår att nästan var tredje jordbruksföretagare som driver enskild firma var 65 år eller äldre år 2013, vilket är en ökning jämfört med år 2010. Knappt var sjätte jordbruksföretagare var under 45 år. Skillnaden i åldersfördel-

ning mellan kvinnliga och manliga företagare var relativt liten. Bland kvinnorna var dock andelen yngre företagare något högre än bland männen. Cirka 20 % av de kvinnliga företagarna var yngre än 45 år medan motsvarande andel för männen var cirka 16 %.

Figur A. Åldersfördelning för företagare 2013



Fördelningen av antalet företagare i olika åldersklasser inom storleksgrupper efter åkerareal framgår av tablå F. Andelen företagare som år 2013 var 65 år eller äldre var avsevärt högre för mindre företag än för större.

Tablå F. Antal företagare i olika åldersklasser och storleksgrupper 2013

Storleksgrupp åker, hektar	Åldersklass, år								Juridisk person
	-24	25-34	35-44	45-49	50-54	55-59	60-64	65-	
-2,0	26	185	438	349	392	448	441	899	757
2,1-5,0	17	364	1 241	1 122	1 125	1 217	1 258	3 519	279
5,1-10,0	39	499	1 646	1 436	1 584	1 697	1 731	4 814	411
10,1-20,0	32	394	1 266	1 209	1 392	1 582	1 749	4 326	489
20,1-30,0	17	154	574	583	761	880	846	1 897	310
30,1-50,0	24	215	729	710	883	1 033	1 007	1 779	398
50,1-100,0	28	297	856	899	1 052	1 149	1 017	1 320	750
100,1-	11	220	873	700	827	817	690	616	1 851
Samtliga	194	2 328	7 623	7 008	8 016	8 823	8 739	19 170	5 245

Antalet jordbruksföretag efter driftsinriktning

Jordbruksföretagen kan klassificeras i olika driftsinriktningar enligt den svenska typologin för jordbruksföretag. Klassificeringen bygger på standardarbetstiden för olika verksamheter. I tablå G redovisas fördelningen av antalet företag samt genomsnittlig åkerareal efter driftsinriktning.

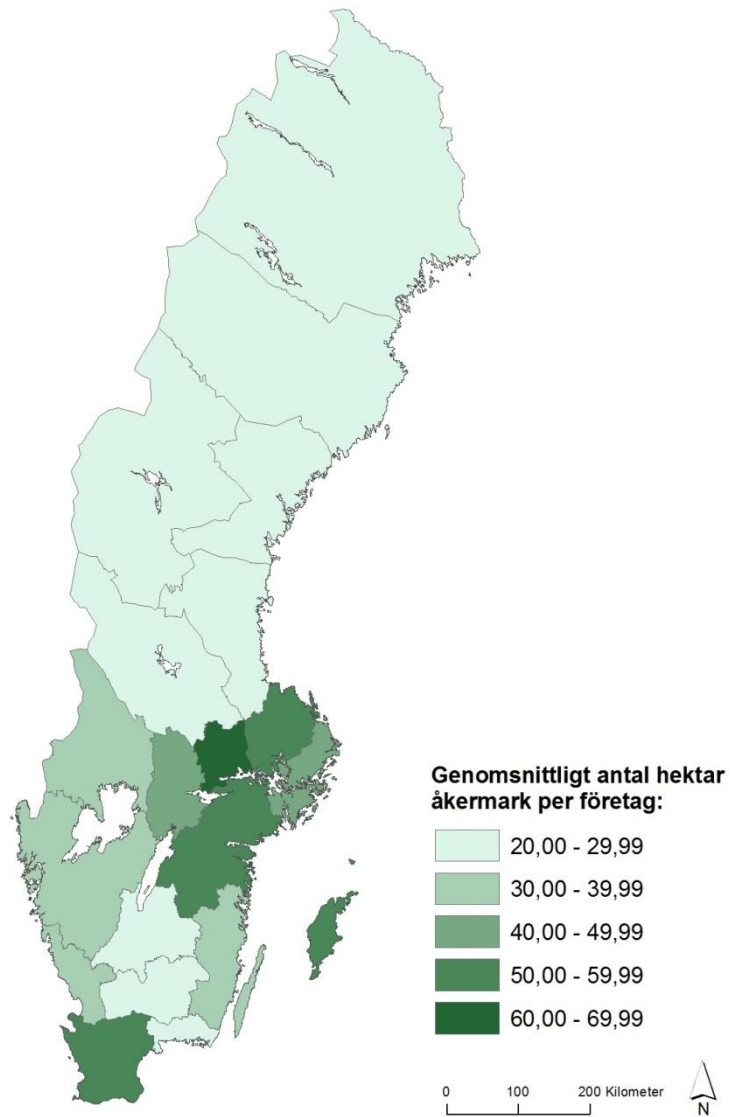
Jämfört med år 2010 så har antalet företag inom driftsinriktningarna mjölkkor, jordbruksväxter och blandat jordbruk minskat kraftigt. Övriga företag med inriktning mot växtodling samt företag med inriktningen blandad husdjurskötsel har ökat. Till viss del kan dessa förändringar dock bero på förändringar i beräkningsmodellen för framtagning av typologi vilket kan ses i JOSM351401.

Av tablå G framgår också att andelen kvinnliga företagare inom driftsinriktningen småbruk var betydligt högre än inom andra driftsinriktningar. Företag inom driftsinriktningen mjölkkor drivs i högre utsträckning som juridiska personer jämfört med andra driftsinriktningar.

Tablå G. Antal företag och genomsnittlig åkerareal efter driftsinriktning 2013

Driftsinriktning	Antal företag				Genomsnittlig åkerareal, hektar			
	Kvinnor	Män	Juridiska personer	Samtliga företag	Kvinnor	Män	Juridiska personer	Samtliga företag
Växtodling	1 722	14 690	2 256	18 668	30	54	130	61
- varav jordbruksväxter	1 517	13 598	1 638	16 753	32	55	156	63
Husdjurskötsel	2 419	15 574	1 686	19 679	25	47	121	50
- varav mjölkkor	232	3 259	551	4 042	79	94	185	105
- varav köttdjur	927	7 918	467	9 307	27	34	81	36
Blandat Jordbruk	459	3 375	467	4 301	30	67	171	74
Småbruk	5 274	18 391	836	24 498	6	7	6	7
Summa	9 871	52 030	5 245	67 146	16	36	111	39

Den genomsnittliga åkerarealen per företag var 39 hektar. Den genomsnittliga åkerarealen var högst inom driftsinriktningen mjölkkor med 105 hektar vilket är en kraftig ökning jämfört med år 2010. Företag som drevs av kvinnor hade en lägre genomsnittlig åkerareal jämfört med företag som drevs av män oavsett driftsinriktning. Den största åkerarealen per företag återfanns hos juridiska personer.

Karta 1. Genomsnittligt antal hektar åkermark per företag

Tabeller

Teckenförklaring

Explanation of symbols

–	Noll	Zero
0	Mindre än 0,5	Less than 0.5
0,0	Mindre än 0,05	Less than 0.05
..	Uppgift inte tillgänglig eller för osäker för att anges	Data not available
.	Uppgift kan inte förekomma	Not applicable
*	Preliminär uppgift	Provisional figure

1. Antal företag med åkermark efter brukningsform och företagskategori 2013

1. Number of holdings with arable land by type and category in 2013

Område Storleksgrupp	Brukningsform				Företagskategori			Summa
	Helt ägd	Helt arrende- rad	Delvis arrenderad	Företag utan åkermark	Enskild firma	Aktiebolag	Övriga	
Län								
Stockholms	1 148	211	500	142	1 685	185	131	2 001
Uppsala	1 565	221	1 032	92	2 644	200	66	2 910
Södermanlands	1 256	215	610	83	1 930	175	59	2 164
Östergötlands	1 742	376	1 129	221	3 022	363	83	3 468
Jönköpings	1 655	243	1 468	137	3 355	99	49	3 503
Kronobergs	1 179	118	955	105	2 281	48	28	2 357
Kalmar	1 517	229	1 216	226	2 924	208	56	3 188
Gotlands	644	91	696	73	1 351	115	38	1 504
Blekinge	773	78	448	98	1 322	46	29	1 397
Skåne	4 679	735	2 820	582	7 802	778	236	8 816
Hallands	1 903	162	1 107	163	3 045	206	84	3 335
Västra Götalands	7 756	700	4 398	374	12 482	436	310	13 228
Värmlands	1 970	164	1 183	58	3 239	82	54	3 375
Örebro	1 297	137	836	82	2 191	105	56	2 352
Västmanlands	959	137	536	43	1 509	133	33	1 675
Dalarnas	992	112	900	74	1 918	90	70	2 078
Gävleborgs	1 154	108	1 018	53	2 220	75	38	2 333
Västernorrlands	1 169	74	826	39	2 034	44	30	2 108
Jämtlands	810	68	651	41	1 472	68	30	1 570
Västerbottens	1 271	116	1 024	35	2 250	165	31	2 446
Norrbottnens	693	74	467	104	1 225	80	33	1 338
Produktionsområde								
Götalands södra slättbygder	2 403	460	1 751	309	4 165	603	155	4 923
Götalands mellanbygder	3 311	435	2 285	416	5 751	536	160	6 447
Götalands norra slättbygder	4 258	545	2 626	269	6 999	529	170	7 698
Svealands slättbygder	6 248	890	3 489	407	9 914	793	327	11 034
Götalands skogsbygder	11 057	1 197	7 164	932	19 377	577	396	20 350
Mellersta Sveriges skogsbygder	3 797	371	2 369	193	6 372	218	140	6 730
Nedre Norrland	2 907	259	2 460	137	5 456	188	119	5 763
Övre Norrland	2 151	212	1 676	162	3 867	257	77	4 201
Storleksgrupp åker, hektar								
- 2,0	943	102	65	2 825	3 178	465	292	3 935
2,1 - 5,0	8 330	453	1 359	.	9 863	126	153	10 142
5,1 - 10,0	10 472	660	2 725	.	13 446	208	203	13 857
10,1 - 20,0	7 758	715	3 966	.	11 950	241	248	12 439
20,1 - 30,0	3 055	383	2 584	.	5 712	174	136	6 022
30,1 - 50,0	2 654	490	3 634	.	6 380	275	123	6 778
50,1 - 100,0	1 859	682	4 827	.	6 618	601	149	7 368
100,1-	1 061	884	4 660	.	4 754	1 611	240	6 605
Storleksgrupp jordbruksmark, hektar								
- 2,0	237	32	13	1 098	883	379	118	1 380
2,1 - 5,0	5 457	231	795	162	6 465	78	102	6 645
5,1 - 10,0	11 357	650	2 369	1 051	14 944	217	266	15 427
10,1 - 20,0	8 856	757	3 642	333	13 040	255	293	13 588
20,1 - 30,0	3 552	411	2 582	72	6 308	162	147	6 617
30,1 - 50,0	3 114	523	3 638	49	6 880	295	149	7 324
50,1 - 100,0	2 232	712	5 158	32	7 389	571	174	8 134
100,1-	1 327	1 053	5 623	28	5 992	1 744	295	8 031
Hela riket¹								
2013	36 132	4 369	23 820	2 825	61 901	3 701	1 544	67 146
2010	36 778	7 345	24 173	2 795	65 853	3 595	1 643	71 091
2010 enl. tidigare LBR-def.	36 146	7 249	24 105	650	63 197	3 493	1 460	68 150
2007	40 762	3 775	27 441	631	67 677	3 441	1 491	72 609
2005	39 154	6 418	29 529	707	70 748	3 504	1 556	75 808
2003	30 020	8 550	28 210	..	62 402	3 056	1 322	66 780
1999	37 402	10 425	32 292	..	75 313	2 774	2 032	80 119

1) Se avsnittet Fakta om statistiken för jämförbarhet mellan åren.

2. Areal åkermark efter brukningsform och företagskategori 2013, hektar

2. Area of arable land by type and category of holding in 2013, hectare

Område Storleksgrupp	Brukningsform				Företagskategori			Summa
	Helt ägd	Helt arrenderad	Delvis arrenderad	Företag utan åkermark	Enskild firma	Aktiebolag	Övriga	
Län								
Stockholms	28 577	15 707	38 919	.	57 615	20 397	5 192	83 203
Uppsala	48 888	19 714	97 753	.	129 703	31 363	5 289	166 356
Södermanlands	42 797	22 363	59 577	.	93 429	27 223	4 085	124 737
Östergötlands	62 444	32 595	109 014	.	142 868	57 909	3 276	204 053
Jönköpings	18 973	10 163	59 548	.	80 013	7 123	1 548	88 684
Kronobergs	11 576	3 604	32 426	.	44 361	2 813	432	47 606
Kalmar	29 876	14 291	78 038	.	95 478	24 501	2 226	122 205
Gotlands	19 074	8 083	58 592	.	67 085	16 162	2 502	85 749
Blekinge	11 234	2 304	17 047	.	26 193	3 649	743	30 585
Skåne	126 502	63 785	254 126	.	303 856	125 532	15 025	444 413
Hallands	34 322	6 192	68 833	.	81 623	23 473	4 251	109 347
Västra Götalands	142 075	43 339	279 831	.	385 656	61 502	18 087	465 246
Värmlands	32 042	9 409	64 647	.	92 236	12 161	1 701	106 098
Örebro	29 586	7 216	67 694	.	86 133	15 760	2 602	104 496
Västmanlands	28 870	18 692	54 469	.	74 713	24 529	2 788	102 030
Dalarnas	15 561	4 570	40 246	.	49 248	9 479	1 651	60 378
Gävleborgs	13 165	3 706	49 978	.	59 968	5 583	1 297	66 849
Västernorrlands	11 540	2 643	34 595	.	44 702	3 022	1 053	48 778
Jämtlands	7 685	2 934	29 542	.	32 172	6 928	1 061	40 161
Västerbottens	14 605	5 104	49 943	.	50 086	18 486	1 080	69 652
Norrbottnens	8 321	2 650	22 936	.	25 607	7 636	664	33 907
Produktionsområde								
Götalands södra slättbygder	88 711	48 189	192 161	.	212 067	105 112	11 881	329 060
Götalands mellanbygder	83 916	33 309	192 812	.	229 673	71 718	8 646	310 037
Götalands norra slättbygder	128 416	55 637	258 108	.	332 516	95 865	13 779	442 161
Svealands slättbygder	186 284	85 669	330 557	.	461 634	121 006	19 869	602 509
Götalands skogsbygder	140 796	41 757	290 479	.	417 617	42 308	13 106	473 031
Mellersta Sveriges skogsbygder	55 314	16 344	115 712	.	159 059	24 837	3 474	187 370
Nedre Norrland	30 095	9 928	109 698	.	128 923	17 188	3 611	149 722
Övre Norrland	24 182	8 231	78 228	.	81 258	27 197	2 186	110 641
Storleksgrupp åker, hektar								
- 2,0	1 119	126	85	.	1 186	69	74	1 329
2,1 - 5,0	31 410	1 701	5 359	.	37 414	476	581	38 470
5,1 - 10,0	74 880	4 754	19 923	.	96 580	1 530	1 447	99 557
10,1 - 20,0	109 440	10 397	57 927	.	170 665	3 582	3 518	177 764
20,1 - 30,0	74 884	9 425	63 823	.	140 420	4 350	3 362	148 132
30,1 - 50,0	102 395	19 235	142 926	.	248 919	10 846	4 790	264 556
50,1 - 100,0	126 673	48 913	344 616	.	464 713	44 864	10 623	520 201
100,1-	216 913	204 514	933 095	.	862 849	439 515	52 157	1 354 522
Storleksgrupp jordbruksmark, hektar								
- 2,0	244	34	14	.	204	54	34	292
2,1 - 5,0	20 494	877	3 177	.	23 905	275	368	24 548
5,1 - 10,0	68 622	3 730	15 140	.	85 172	1 179	1 141	87 492
10,1 - 20,0	105 484	8 686	45 567	.	153 765	2 951	3 021	159 737
20,1 - 30,0	73 232	8 212	53 470	.	128 710	3 401	2 803	134 913
30,1 - 50,0	102 901	16 650	122 071	.	227 658	9 570	4 395	241 622
50,1 - 100,0	130 888	44 020	319 824	.	446 783	38 231	9 718	494 732
100,1-	235 849	216 856	1 008 490	.	956 551	449 571	55 073	1 461 195
Hela riket¹								
2013	737 714	299 064	1 567 754	.	2 022 747	505 232	76 553	2 604 533
2010	805 474	433 476	1 394 507	.	2 072 994	475 785	84 678	2 633 457
2010 enl. tidigare LBR-def.	804 677	433 351	1 394 423	.	2 072 039	475 771	84 641	2 632 450
2007	817 957	218 003	1 612 009	.	2 110 114	453 144	84 711	2 647 969
2005	767 530	342 918	1 592 885	.	2 168 369	447 606	87 358	2 703 333
2003	648 585	477 193	1 542 809	.	2 152 942	425 961	89 683	2 668 586
1999	673 016	553 648	1 520 266	.	2 286 704	347 796	112 430	2 746 929

1) Se avsnittet Fakta om statistiken för jämförbarhet mellan åren.

3. Antal företag med jordbruksmark efter brukningsform och företagskategori 2013

3. Number of holdings with agricultural land by type and category in 2013

Område Storleksgrupp	Brukningsform				Företagskategori			Summa
	Helt ägd	Helt arrenderad	Delvis arrenderad	Företag utan jordbruksmark	Enskild firma	Aktiebolag	Övriga	
Län								
Stockholms	1 169	197	575	60	1 685	185	131	2 001
Uppsala	1 575	205	1 097	33	2 644	200	66	2 910
Södermanlands	1 271	202	661	30	1 930	175	59	2 164
Östergötlands	1 795	340	1 257	76	3 022	363	83	3 468
Jönköpings	1 669	217	1 575	42	3 355	99	49	3 503
Kronobergs	1 189	98	1 043	27	2 281	48	28	2 357
Kalmar	1 589	192	1 353	54	2 924	208	56	3 188
Gotlands	652	80	746	26	1 351	115	38	1 504
Blekinge	797	60	521	19	1 322	46	29	1 397
Skåne	4 706	705	3 139	266	7 802	778	236	8 816
Hallands	1 931	154	1 185	65	3 045	206	84	3 335
Västra Götalands	7 721	651	4 714	142	12 482	436	310	13 228
Värmlands	1 971	140	1 242	22	3 239	82	54	3 375
Örebro	1 312	134	876	30	2 191	105	56	2 352
Västmanlands	950	132	575	18	1 509	133	33	1 675
Dalarnas	996	97	950	35	1 918	90	70	2 078
Gävleborgs	1 157	92	1 063	21	2 220	75	38	2 333
Västernorrlands	1 167	58	858	25	2 034	44	30	2 108
Jämtlands	801	57	693	19	1 472	68	30	1 570
Västerbottens	1 280	109	1 040	17	2 250	165	31	2 446
Norrbottnens	747	77	491	23	1 225	80	33	1 338
Produktionsområde								
Götalands södra slättbygder	2 405	445	1 884	189	4 165	603	155	4 923
Götalands mellanbygder	3 355	403	2 544	145	5 751	536	160	6 447
Götalands norra slättbygder	4 265	514	2 799	120	6 999	529	170	7 698
Svealands slättbygder	6 294	832	3 748	160	9 914	793	327	11 034
Götalands skogsbygder	11 194	1 059	7 848	249	19 377	577	396	20 350
Mell. Sveriges skogsbygder	3 814	331	2 511	74	6 372	218	140	6 730
Nedre Norrland	2 897	209	2 592	65	5 456	188	119	5 763
Övre Norrland	2 221	204	1 728	48	3 867	257	77	4 201
Storleksgrupp åker, hektar								
- 2,0	2 179	288	418	1 050	3 178	465	292	3 935
2,1 - 5,0	8 065	356	1 721	.	9 863	126	153	10 142
5,1 - 10,0	10 273	557	3 027	.	13 446	208	203	13 857
10,1 - 20,0	7 604	623	4 212	.	11 950	241	248	12 439
20,1 - 30,0	2 978	334	2 710	.	5 712	174	136	6 022
30,1 - 50,0	2 564	427	3 787	.	6 380	275	123	6 778
50,1 - 100,0	1 770	622	4 976	.	6 618	601	149	7 368
100,1-	1 012	790	4 803	.	4 754	1 611	240	6 605
Storleksgrupp jordbruksmark, hektar								
- 2,0	271	40	19	1 050	883	379	118	1 380
2,1 - 5,0	5 506	225	914	.	6 465	78	102	6 645
5,1 - 10,0	11 895	622	2 910	.	14 944	217	266	15 427
10,1 - 20,0	8 874	685	4 029	.	13 040	255	293	13 588
20,1 - 30,0	3 499	366	2 752	.	6 308	162	147	6 617
30,1 - 50,0	3 031	453	3 840	.	6 880	295	149	7 324
50,1 - 100,0	2 133	649	5 352	.	7 389	571	174	8 134
100,1-	1 236	957	5 838	.	5 992	1 744	295	8 031
Hela riket¹								
2013	36 445	3 997	25 654	1 050	61 901	3 701	1 544	67 146
2010	37 090	6 058	26 927	1 016	65 853	3 595	1 643	71 091
2010 enl. tidigare LBR-def.	35 137	5 799	26 612	602	63 197	3 493	1 460	68 150
2007	40 042	3 072	28 895	600	67 677	3 441	1 491	72 609
2005	38 830	4 384	32 594	..	70 748	3 504	1 556	75 808

1) Se avsnittet Fakta om statistiken för jämförbarhet mellan åren.

4. Areal jordbruksmark efter brukningsform och företagskategori 2013, hektar

4. Area of agricultural land by type and category of holding in 2013, hectare

Område Storleksgrupp	Brukningsform				Företagskategori			Summa
	Helt ägd	Helt arrenderad	Delvis arrenderad	Företag utan jordbruksmark	Enskild firma	Aktiebolag	Övriga	
Län								
Stockholms	31 301	15 394	46 993	.	65 483	22 126	6 080	93 689
Uppsala	52 764	19 725	110 364	.	142 933	33 594	6 326	182 852
Södermanlands	47 350	23 292	70 874	.	106 686	29 565	5 265	141 516
Östergötlands	72 526	34 521	137 739	.	175 850	64 779	4 158	244 786
Jönköpings	28 078	13 747	86 200	.	115 886	9 925	2 214	128 025
Kronobergs	16 210	4 580	47 487	.	63 660	3 923	693	68 277
Kalmar	45 004	21 208	128 558	.	147 556	43 988	3 227	194 771
Gotlands	23 400	9 314	78 254	.	87 034	19 074	4 861	110 969
Blekinge	14 936	2 051	24 660	.	36 503	4 029	1 115	41 648
Skåne	138 442	65 607	296 348	.	346 684	135 906	17 807	500 397
Hallands	38 117	6 586	80 066	.	94 774	25 038	4 956	124 769
Västra Götalands	156 574	44 682	324 600	.	437 351	67 018	21 486	525 855
Värmlands	33 393	7 911	71 459	.	97 909	12 892	1 961	112 762
Örebro	31 774	7 333	74 006	.	92 737	17 199	3 177	113 113
Västmanlands	30 081	18 917	59 831	.	79 477	26 353	2 999	108 829
Dalarnas	18 061	5 094	48 388	.	58 731	10 324	2 488	71 543
Gävleborgs	13 699	3 131	55 625	.	65 074	5 819	1 563	72 455
Västernorrlands	11 845	2 020	37 162	.	46 777	3 090	1 161	51 027
Jämtlands	9 042	3 466	39 363	.	42 240	8 018	1 613	51 871
Västerbottens	15 233	4 868	51 929	.	52 235	18 630	1 165	72 029
Norrbottnens	9 516	2 685	24 044	.	27 569	7 711	964	36 245
Produktionsområde								
Götalands södra slättbygder	90 651	46 675	210 731	.	224 646	109 997	13 414	348 057
Götalands mellanbygder	104 312	42 513	266 809	.	303 221	97 620	12 793	413 634
Götalands norra slättbygder	136 811	55 086	290 508	.	363 995	103 052	15 357	482 404
Svealands slättbygder	200 137	85 622	373 774	.	505 622	130 454	23 458	659 533
Götalands skogsbygder	184 313	52 677	407 070	.	571 307	54 608	18 146	644 060
Mell. Sveriges skogsbygder	61 107	15 663	130 695	.	176 361	26 773	4 332	207 466
Nedre Norrland	32 194	9 587	126 300	.	144 912	18 458	4 712	168 081
Övre Norrland	27 819	8 310	88 063	.	93 084	28 041	3 067	124 191
Storleksgrupp åker, hektar								
- 2,0	20 568	8 017	4 350	.	24 148	3 676	5 112	32 936
2,1 - 5,0	44 304	2 455	12 199	.	56 818	1 018	1 123	58 959
5,1 - 10,0	90 355	5 917	31 537	.	123 287	2 280	2 242	127 809
10,1 - 20,0	125 225	11 641	82 844	.	209 740	4 927	5 044	219 710
20,1 - 30,0	84 829	10 256	86 976	.	172 142	5 482	4 437	182 061
30,1 - 50,0	111 549	22 181	185 203	.	297 982	14 543	6 407	318 932
50,1 - 100,0	135 761	53 752	425 218	.	547 955	53 469	13 308	614 731
100,1-	224 753	201 913	1 065 623	.	951 076	483 606	57 608	1 492 289
Storleksgrupp jordbruksmark, hektar								
- 2,0	307	47	25	.	279	58	41	378
2,1 - 5,0	22 508	942	3 949	.	26 667	313	419	27 399
5,1 - 10,0	85 120	4 491	21 191	.	107 285	1 608	1 909	110 802
10,1 - 20,0	124 785	9 908	59 200	.	185 973	3 744	4 176	193 893
20,1 - 30,0	85 447	8 911	68 009	.	154 726	4 035	3 604	162 366
30,1 - 50,0	116 853	17 533	151 266	.	268 196	11 635	5 821	285 652
50,1 - 100,0	145 995	46 944	385 328	.	523 093	42 576	12 598	578 267
100,1-	256 331	227 357	1 204 983	.	1 116 928	505 032	66 711	1 688 671
Hela riket¹								
2013	837 345	316 132	1 893 950	.	2 383 147	569 001	95 279	3 047 427
2010	907 346	419 713	1 758 306	.	2 448 668	533 581	103 116	3 085 365
2010 enl. tidigare LBR-def.	885 760	414 795	1 754 603	.	2 424 795	531 000	99 363	3 055 158
2007	934 830	98 590	2 103 876	.	2 522 213	514 115	100 969	3 137 297
2005	863 318	264 430	2 089 090	.	2 604 945	507 488	104 406	3 216 839

1) Se avsnittet Fakta om statistiken för jämförbarhet mellan åren.

5. Antal företag med åker, betes- resp. skogsmark 2013**5. Number of holdings with arable land, pasture and meadow and forest in 2013**

	Företag med åkermark				Företag med betesmark				Företag med skogsmark
	Helt ägd	Helt arrenderad	Delvis arrenderad	Företag utan åkermark	Helt ägd	Helt arrenderad	Delvis arrenderad	Företag utan betesmark	
Län									
Stockholms	1 148	211	500	142	800	175	143	883	1 258
Uppsala	1 565	221	1 032	92	1 068	180	280	1 382	2 048
Södermanlands	1 256	215	610	83	859	164	208	933	1 469
Östergötlands	1 742	376	1 129	221	1 552	314	563	1 039	2 156
Jönköpings	1 655	243	1 468	137	1 731	249	1 101	422	2 628
Kronobergs	1 179	118	955	105	1 151	140	692	374	1 824
Kalmar	1 517	229	1 216	226	1 584	225	765	614	2 140
Gotlands	644	91	696	73	724	88	222	470	1 071
Blekinge	773	78	448	98	727	68	260	342	1 018
Skåne	4 679	735	2 820	582	3 081	669	946	4 120	2 979
Hallands	1 903	162	1 107	163	1 412	191	441	1 291	1 893
Västra Götalands	7 756	700	4 398	374	4 631	599	1 651	6 347	9 271
Värmlands	1 970	164	1 183	58	813	122	190	2 250	2 567
Örebro	1 297	137	836	82	747	90	177	1 338	1 689
Västmanlands	959	137	536	43	455	86	121	1 013	1 207
Dalarnas	992	112	900	74	591	133	195	1 159	1 556
Gävleborgs	1 154	108	1 018	53	604	90	200	1 439	1 800
Västernorrlands	1 169	74	826	39	466	81	111	1 450	1 642
Jämtlands	810	68	651	41	445	96	210	819	1 207
Västerbottens	1 271	116	1 024	35	267	59	66	2 054	1 912
Norrbottnens	693	74	467	104	264	43	50	981	990
Produktionsområde									
Götalands södra slättbygder	2 403	460	1 751	309	1 267	331	313	3 012	1 095
Götalands mellanbygder	3 311	435	2 285	416	2 774	501	910	2 262	3 178
Götalands norra slättbygder	4 258	545	2 626	269	2 519	399	694	4 086	4 846
Svealands slättbygder	6 248	890	3 489	407	3 757	666	846	5 765	7 669
Götalands skogsbygder	11 057	1 197	7 164	932	9 544	1 243	4 563	5 000	14 824
Mell. Sveriges skogsbygder	3 797	371	2 369	193	1 955	293	543	3 939	5 090
Nedre Norrland	2 907	259	2 460	137	1 493	285	540	3 445	4 421
Övre Norrland	2 151	212	1 676	162	663	144	183	3 211	3 202
Storleksgrupp åker, hektar									
-2,0	943	102	65	2 825	1 995	300	329	1 311	1 556
2,1 - 5,0	8 330	453	1 359	.	4 532	324	563	4 723	6 731
5,1 - 10,0	10 472	660	2 725	.	4 633	447	775	8 002	9 508
10,1 - 20,0	7 758	715	3 966	.	4 235	516	1 294	6 394	8 814
20,1 - 30,0	3 055	383	2 584	.	2 085	314	924	2 699	4 121
30,1 - 50,0	2 654	490	3 634	.	2 166	456	1 355	2 801	4 645
50,1 - 100,0	1 859	682	4 827	.	2 251	704	1 837	2 576	4 951
100,1-	1 061	884	4 660	.	2 075	801	1 515	2 214	3 999
Storleksgrupp jordbruksmark, hektar									
-2,0	237	32	13	1 098	54	10	5	1 311	143
2,1 - 5,0	5 457	231	795	162	1 684	111	127	4 723	4 367
5,1 - 10,0	11 357	650	2 369	1 051	6 201	510	714	8 002	10 277
10,1 - 20,0	8 856	757	3 642	333	5 485	613	1 096	6 394	9 507
20,1 - 30,0	3 552	411	2 582	72	2 651	351	916	2 699	4 584
30,1 - 50,0	3 114	523	3 638	49	2 668	477	1 378	2 801	4 988
50,1 - 100,0	2 232	712	5 158	32	2 744	745	2 069	2 576	5 550
100,1-	1 327	1 053	5 623	28	2 485	1 045	2 287	2 214	4 909
Hela riket¹									
2013	36 132	4 369	23 820	2 825	23 972	3 862	8 592	30 720	44 325
2010	36 778	7 345	24 173	2 795	25 070	4 648	8 232	33 141	46 749
2010 enl. tidigare LBR-def.	36 146	7 249	24 105	650	23 049	4 354	8 038	32 709	45 240
2007	40 762	3 775	27 441	631	24 880	3 937	9 799	33 993	47 959
2005	39 154	6 418	29 529	707	51 843
2003	30 020	8 550	28 210	47 304
1999	37 402	10 425	32 292	59 035

1) Se avsnittet Fakta om statistiken för jämförbarhet mellan åren.

6. Areal åker, betes, jordbruks- resp. skogsmark 2013, hektar**6. Area of arable land, pasture and meadow, agricultural land and forest land in 2013 hectare**

Område, storleksgrupp	Åkermark		Betesmark		Jordbruksmark	Skogsmark
	Totalt	varav arrenderad	Totalt	varav arrenderad		
Län						
Stockholms	83 203	33 704	10 485	4 099	93 689	108 165
Uppsala	166 356	63 099	16 496	6 089	182 852	146 764
Södermanlands	124 737	49 097	16 778	6 223	141 516	147 488
Östergötlands	204 053	80 828	40 733	16 914	244 786	217 448
Jönköpings	88 684	42 457	39 341	18 608	128 025	197 268
Kronobergs	47 606	20 480	20 671	9 304	68 277	135 505
Kalmar	122 205	48 351	72 566	26 386	194 771	208 607
Gotlands	85 749	27 502	25 220	8 830	110 969	56 400
Blekinge	30 585	9 171	11 063	3 917	41 648	64 670
Skåne	444 413	165 256	55 984	25 223	500 397	140 435
Hallands	109 347	37 259	15 423	6 553	124 769	95 881
Västra Götalands	465 246	159 979	60 610	23 877	525 855	479 099
Värmlands	106 098	40 795	6 665	2 178	112 762	198 146
Örebro	104 496	35 508	8 617	2 640	113 113	104 875
Västmanlands	102 030	41 159	6 799	2 745	108 829	95 617
Dalarnas	60 378	24 083	11 165	5 259	71 543	129 502
Gävleborgs	66 849	31 053	5 607	2 602	72 455	188 555
Västernorrlands	48 778	23 218	2 249	846	51 027	180 379
Jämtlands	40 161	21 795	11 710	5 117	51 871	197 792
Västerbottens	69 652	33 765	2 378	909	72 029	225 727
Norrbottnens	33 907	14 568	2 338	714	36 245	166 582
Produktionsområde						
Götalands södra slättbygder	329 060	129 410	18 996	8 606	348 057	63 769
Götalands mellanbygder	310 037	103 079	103 597	40 241	413 634	171 194
Götalands norra slättbygder	442 161	157 977	40 244	15 839	482 404	198 183
Svealands slättbygder	602 509	229 023	57 024	20 833	659 533	603 000
Götalands skogsbygder	473 031	184 372	171 029	72 578	644 060	1 071 193
Mellersta Sveriges skogsbygder	187 370	71 941	20 096	6 535	207 466	408 849
Nedre Norrland	149 722	74 857	18 360	8 468	168 081	511 174
Övre Norrland	110 641	52 468	13 550	5 934	124 191	457 544
Storleksgrupp åker, hektar						
-2,0	1 329	172	31 607	10 442	32 936	118 834
2,1 - 5,0	38 470	3 237	20 489	3 294	58 959	329 114
5,1 - 10,0	99 557	10 380	28 252	6 288	127 809	547 047
10,1 - 20,0	177 764	29 145	41 946	12 901	219 710	585 808
20,1 - 30,0	148 132	33 034	33 929	11 893	182 061	344 461
30,1 - 50,0	264 556	76 916	54 376	24 017	318 932	404 978
50,1 - 100,0	520 201	201 889	94 530	44 607	614 731	469 684
100,1-	1 354 522	648 354	137 767	65 591	1 492 289	684 979
Storleksgrupp jordbruksmark, hektar						
-2,0	292	41	86	18	378	8 484
2,1 - 5,0	24 548	1 774	2 851	324	27 399	203 093
5,1 - 10,0	87 492	8 085	23 310	3 238	110 802	569 450
10,1 - 20,0	159 737	22 815	34 156	6 904	193 893	599 024
20,1 - 30,0	134 913	26 984	27 453	7 146	162 366	344 611
30,1 - 50,0	241 622	62 929	44 029	14 630	285 652	434 506
50,1 - 100,0	494 732	183 455	83 535	34 829	578 267	541 511
100,1-	1 461 195	697 042	227 476	111 945	1 688 671	784 226
Hela riket¹						
2013	2 604 533	1 003 125	442 898	179 035	3 047 427	3 484 905
2010	2 633 457	1 118 480	451 908	205 238	3 085 365	3 675 226
2010 <i>enl. tidigare LBR-def.</i>	2 632 450	1 118 325	422 708	198 356	3 055 158	3 477 956
2007	2 647 969	1 029 225	489 328	200 476	3 137 297	3 708 509
2005	2 703 333	1 089 712	513 505	194 241	3 216 839	3 644 068
2003	2 668 586	1 203 679	494 414	198 873	3 163 001	3 381 382
1999	2 746 929	1 251 588	3 734 193

1) Se avsnittet Fakta om statistiken för jämförbarhet mellan åren.

7. Antal företag efter storleksgrupp åker 2013

7. Number of holdings by size of arable land in 2013

Område, storleksgrupp	Storleksgrupp åker, hektar								Summa
	-2,0	2,1-5,0	5,1-10,0	10,1-20,0	20,1-30,0	30,1-50,0	50,1-100,0	100,1-	
Län									
Stockholms	174	216	368	413	206	212	203	209	2 001
Uppsala	121	229	392	527	322	371	469	479	2 910
Södermanlands	106	212	355	392	187	247	293	372	2 164
Östergötlands	295	363	471	469	279	404	572	615	3 468
Jönköpings	214	682	777	673	298	356	353	150	3 503
Kronobergs	172	579	538	438	203	186	157	84	2 357
Kalmar	320	452	561	537	254	344	407	313	3 188
Gotlands	96	149	153	180	133	224	291	278	1 504
Blekinge	178	257	282	259	120	142	114	45	1 397
Skåne	748	1 219	1 485	1 500	770	911	1 029	1 154	8 816
Hallands	231	484	709	681	322	328	327	253	3 335
Västra Götalands	535	1 953	2 973	2 763	1 300	1 300	1 290	1 114	13 228
Värmlands	84	634	988	605	236	299	276	253	3 375
Örebro	117	298	491	418	225	237	285	281	2 352
Västmanlands	61	123	232	302	178	211	280	288	1 675
Dalarnas	102	345	446	417	218	223	203	124	2 078
Gävleborgs	79	368	546	519	222	244	207	148	2 333
Västernorrlands	50	457	672	371	153	151	160	94	2 108
Jämtlands	71	388	410	248	116	111	127	99	1 570
Västerbottens	56	467	680	491	175	182	215	180	2 446
Norrbottnens	125	267	328	236	105	95	110	72	1 338
Produktionsområde									
Götalands södra slättbygder	393	503	631	712	426	578	734	946	4 923
Götalands mellanbygder	560	766	950	1 050	567	771	923	860	6 447
Götalands norra slättbygder	350	753	1 206	1 303	750	919	1 114	1 303	7 698
Svealands slättbygder	533	1 020	1 796	1 989	1 109	1 317	1 553	1 717	11 034
Götalands skogsbygder	1 418	3 892	4 816	4 145	1 823	1 805	1 661	790	20 350
Mell. Sveriges skogsbygder	261	1 153	1 785	1 374	596	611	551	399	6 730
Nedre Norrland	202	1 187	1 564	1 088	441	473	482	326	5 763
Övre Norrland	218	868	1 109	778	310	304	350	264	4 201
Storleksgrupp åker, hektar									
-2,0	3 935	3 935
2,1 - 5,0	.	10 142	10 142
5,1 - 10,0	.	.	13 857	13 857
10,1 - 20,0	.	.	.	12 439	12 439
20,1 - 30,0	6 022	.	.	.	6 022
30,1 - 50,0	6 778	.	.	6 778
50,1 - 100,0	7 368	.	7 368
100,1-	6 605	6 605
Storleksgrupp jordbruksmark, hektar									
-2,0	1 380	1 380
2,1 - 5,0	260	6 385	6 645
5,1 - 10,0	1 614	3 048	10 765	15 427
10,1 - 20,0	458	593	2 694	9 843	13 588
20,1 - 30,0	95	70	282	1 980	4 190	.	.	.	6 617
30,1 - 50,0	64	26	86	523	1 570	5 055	.	.	7 324
50,1 - 100,0	36	15	20	73	232	1 624	6 134	.	8 134
100,1-	28	5	10	20	30	99	1 234	6 605	8 031
Hela riket¹									
2013	3 935	10 142	13 857	12 439	6 022	6 778	7 368	6 605	67 146
2010	3 785	11 601	13 943	13 008	6 603	7 490	8 205	6 456	71 091
2010 enl. tidigare LBR-def.	844	11 601	13 943	13 008	6 603	7 490	8 205	6 456	68 150
2007	874	14 038	13 701	13 493	7 122	8 259	8 957	6 165	72 609
2005	945	14 486	14 117	14 147	7 583	8 862	9 569	6 099	75 808
2003	..	9 293	11 315	13 159	7 603	9 259	10 112	6 039	66 780
1999	..	11 344	15 229	16 656	9 295	11 445	10 969	5 181	80 119

1) Se avsnittet Fakta om statistiken för jämförbarhet mellan åren.

8. Areal åker fördelad efter storleksgrupp åker 2013, hektar

8. Area of arable land by size of holding in 2013, hectare

Område, storleksgrupp	Storleksgrupp åker, hektar								Summa
	-2,0	2,1-5,0	5,1-10,0	10,1-20,0	20,1-30,0	30,1-50,0	50,1-100,0	100,1-	
Län									
Stockholms	36	841	2 726	6 019	5 059	8 269	13 751	46 502	83 203
Uppsala	33	886	2 841	7 616	7 947	14 635	33 121	99 277	166 356
Södermanlands	28	805	2 619	5 618	4 622	9 736	20 802	80 508	124 737
Östergötlands	91	1 324	3 392	6 883	6 921	15 942	40 965	128 535	204 053
Jönköpings	98	2 482	5 558	9 586	7 339	13 982	24 718	24 922	88 684
Kronobergs	88	2 120	3 829	6 210	4 978	7 275	10 579	12 528	47 606
Kalmar	115	1 664	4 022	7 673	6 175	13 379	29 339	59 838	122 205
Gotlands	26	580	1 106	2 610	3 306	8 650	20 663	48 807	85 749
Blekinge	97	919	2 029	3 676	2 993	5 426	7 858	7 587	30 585
Skåne	202	4 498	10 694	21 542	19 037	35 571	72 953	279 916	444 413
Hallands	70	1 797	5 168	9 653	7 864	12 685	23 205	48 904	109 347
Västra Götalands	198	7 508	21 432	39 174	31 962	50 500	90 739	223 732	465 246
Värmlands	30	2 494	7 142	8 505	5 850	11 640	19 323	51 112	106 098
Örebro	42	1 136	3 495	5 983	5 480	9 343	20 463	58 554	104 496
Västmanlands	20	472	1 724	4 514	4 374	8 356	19 838	62 732	102 030
Dalarnas	33	1 315	3 166	6 103	5 371	8 735	14 214	21 441	60 378
Gävleborgs	27	1 457	3 884	7 420	5 460	9 491	14 800	24 311	66 849
Västernorrlands	9	1 769	4 713	5 299	3 769	5 826	10 990	16 402	48 778
Jämtlands	45	1 503	2 862	3 472	2 814	4 352	8 798	16 315	40 161
Västerbottens	19	1 832	4 897	6 869	4 250	7 055	15 158	29 573	69 652
Norrbottnens	23	1 070	2 258	3 338	2 561	3 708	7 923	13 025	33 907
Produktionsområde									
Götalands södra slättbygder	89	1 873	4 590	10 298	10 512	22 725	52 932	226 042	329 060
Götalands mellanbygder	177	2 882	6 794	15 079	13 994	29 895	65 556	175 660	310 037
Götalands norra slättbygder	106	2 942	8 737	18 893	18 530	36 190	79 995	276 769	442 161
Svealands slättbygder	142	3 959	13 171	28 841	27 339	51 805	109 751	367 501	602 509
Götalands skogsbygder	595	14 344	34 609	58 640	44 730	69 912	114 983	135 219	473 031
Mell. Sveriges skogsbygder	83	4 447	12 833	19 544	14 664	23 738	38 568	73 494	187 370
Nedre Norrland	76	4 610	10 992	15 542	10 823	18 488	33 733	55 457	149 722
Övre Norrland	63	3 413	7 832	10 927	7 540	11 803	24 683	44 380	110 641
Storleksgrupp åker, hektar									
-2,0	1 329	1 329
2,1 - 5,0	.	38 470	38 470
5,1 - 10,0	.	.	99 557	99 557
10,1 - 20,0	.	.	.	177 764	177 764
20,1 - 30,0	148 132	.	.	.	148 132
30,1 - 50,0	264 556	.	.	264 556
50,1 - 100,0	520 201	.	520 201
100,1-	1 354 522	1 354 522
Storleksgrupp jordbruksmark, hektar									
-2,0	292	292
2,1 - 5,0	139	24 410	24 548
5,1 - 10,0	710	11 431	75 351	87 492
10,1 - 20,0	143	2 222	21 081	136 290	159 737
20,1 - 30,0	26	245	2 221	31 494	100 927	.	.	.	134 913
30,1 - 50,0	15	94	669	8 513	40 469	191 863	.	.	241 622
50,1 - 100,0	5	56	157	1 146	5 991	68 654	418 722	.	494 732
100,1-	-	13	77	321	744	4 038	101 479	1 354 522	1 461 195
Hela riket¹									
2013	1 329	38 470	99 557	177 764	148 132	264 556	520 201	1 354 522	2 604 533
2010	1 225	42 765	100 602	186 392	162 255	292 194	578 330	1 269 693	2 633 457
2010 enl. tidigare LBR-def.	219	42 765	100 602	186 392	162 255	292 194	578 330	1 269 693	2 632 450
2007	276	49 162	99 272	194 006	175 331	322 764	629 899	1 177 258	2 647 968
2005	277	50 637	102 723	204 004	186 590	346 159	671 052	1 141 892	2 703 333
2003	..	33 984	83 816	190 616	187 153	361 728	708 726	1 102 564	2 668 586
1999	..	43 524	114 858	244 007	230 210	448 199	762 368	903 765	2 746 929

1) Se avsnittet Fakta om statistiken för jämförbarhet mellan åren.

9. Antal företag efter storleksgrupp jordbruksmark 2013

9. Number of holdings by size of agricultural land in 2013

Område, storleksgrupp	Storleksgrupp jordbruksmark, hektar								Summa
	-2,0	2,1-5,0	5,1-10,0	10,1-20,0	20,1-30,0	30,1-50,0	50,1-100,0	100,1-	
Län									
Stockholms	79	152	402	436	229	238	233	232	2 001
Uppsala	44	158	428	540	333	392	487	528	2 910
Södermanlands	38	143	372	432	195	244	315	425	2 164
Östergötlands	94	191	511	561	293	431	618	769	3 468
Jönköpings	50	254	817	826	371	417	463	305	3 503
Kronobergs	37	227	694	532	255	239	239	134	2 357
Kalmar	71	167	681	594	326	356	456	537	3 188
Gotlands	32	96	166	177	136	197	323	377	1 504
Blekinge	38	110	352	329	144	196	153	75	1 397
Skåne	338	791	1 716	1 639	846	1 039	1 117	1 330	8 816
Hallands	85	267	807	794	358	357	376	291	3 335
Västra Götalands	186	1 275	3 272	2 936	1 427	1 414	1 412	1 306	13 228
Värmlands	31	547	1 050	644	242	302	284	275	3 375
Örebro	45	220	559	449	228	257	293	301	2 352
Västmanlands	22	92	246	307	200	208	294	306	1 675
Dalarnas	41	257	477	439	242	242	216	164	2 078
Gävleborgs	33	316	596	528	227	242	224	167	2 333
Västernorrlands	35	399	711	382	158	154	166	103	2 108
Jämtlands	24	315	461	271	119	108	131	141	1 570
Västerbottens	26	430	715	503	177	190	217	188	2 446
Norrbottens	31	238	394	269	111	101	117	77	1 338
Produktionsområde									
Götalands södra slättbygder	240	379	728	766	452	598	752	1 008	4 923
Götalands mellanbygder	194	479	1 124	1 091	594	789	981	1 195	6 447
Götalands norra slättbygder	146	557	1 318	1 359	785	951	1 139	1 443	7 698
Svealands slättbygder	217	756	1 933	2 082	1 167	1 361	1 637	1 881	11 034
Götalands skogsbygder	334	1 815	5 448	4 852	2 214	2 177	2 157	1 353	20 350
Mell. Sveriges skogsbygder	94	894	1 956	1 484	609	648	593	452	6 730
Nedre Norrland	89	998	1 694	1 124	479	483	507	389	5 763
Övre Norrland	66	767	1 226	830	317	317	368	310	4 201
Storleksgrupp åker, hektar									
-2,0	1 380	260	1 614	458	95	64	36	28	3 935
2,1 - 5,0	.	6 385	3 048	593	70	26	15	5	10 142
5,1 - 10,0	.	.	10 765	2 694	282	86	20	10	13 857
10,1 - 20,0	.	.	.	9 843	1 980	523	73	20	12 439
20,1 - 30,0	4 190	1 570	232	30	6 022
30,1 - 50,0	5 055	1 624	99	6 778
50,1 - 100,0	6 134	1 234	7 368
100,1-	6 605	6 605
Storleksgrupp jordbruksmark, hektar									
-2,0	1 380	1 380
2,1 - 5,0	.	6 645	6 645
5,1 - 10,0	.	.	15 427	15 427
10,1 - 20,0	.	.	.	13 588	13 588
20,1 - 30,0	6 617	.	.	.	6 617
30,1 - 50,0	7 324	.	.	7 324
50,1 - 100,0	8 134	.	8 134
100,1-	8 031	8 031
Hela riket¹									
2013	1 380	6 645	15 427	13 588	6 617	7 324	8 134	8 031	67 146
2010	1 215	7 907	15 498	14 209	7 151	8 043	9 094	7 974	71 091
2010 enl. tidigare LBR-def.	768	7 824	13 783	13 705	7 069	7 986	9 062	7 953	68 150
2007	812	9 946	13 154	14 153	7 694	8 844	10 067	7 939	72 609
2005	876	10 222	13 356	14 830	8 234	9 388	10 917	7 985	75 808

1) Se avsnittet Fakta om statistiken för jämförbarhet mellan åren.

10. Areal jordbruksmark fördelad efter storleksgrupp jordbruksmark 2013, hektar

10. Area of agricultural land by size of holding in 2013, hectare

Område, storleksgrupp	Storleksgrupp jordbruksmark, hektar								
	-2,0	2,1-5,0	5,1-10,0	10,1-20,0	20,1-30,0	30,1-50,0	50,1-100,0	100,1-	Summa
Län									
Stockholms	24	633	2 962	6 284	5 546	9 163	16 141	52 937	93 689
Uppsala	12	663	3 109	7 813	8 262	15 375	34 815	112 803	182 852
Södermanlands	10	596	2 749	6 203	4 771	9 578	22 353	95 256	141 516
Östergötlands	19	785	3 682	8 138	7 148	16 947	44 488	163 579	244 786
Jönköpings	12	1 077	5 894	11 747	9 064	16 281	32 685	51 265	128 025
Kronobergs	13	961	4 925	7 477	6 224	9 318	16 950	22 409	68 277
Kalmar	18	712	4 933	8 493	8 112	13 971	32 808	125 724	194 771
Gotlands	8	400	1 195	2 584	3 313	7 718	23 491	72 260	110 969
Blekinge	24	449	2 484	4 685	3 598	7 610	10 467	12 330	41 648
Skåne	84	3 208	12 368	23 544	20 866	40 433	79 816	320 078	500 397
Hallands	19	1 113	5 868	11 392	8 752	13 753	26 821	57 050	124 769
Västra Götalands	54	5 337	23 614	41 477	35 025	55 262	100 316	264 770	525 855
Värmlands	10	2 258	7 552	9 033	5 933	11 634	19 750	56 593	112 762
Örebro	17	905	3 957	6 454	5 549	10 173	21 278	64 780	113 113
Västmanlands	4	386	1 793	4 551	4 909	8 121	20 775	68 291	108 829
Dalarnas	7	1 025	3 381	6 298	5 926	9 516	15 325	30 065	71 543
Gävleborgs	10	1 298	4 244	7 556	5 553	9 354	15 856	28 585	72 455
Västernorrlands	8	1 613	4 983	5 414	3 884	5 875	11 302	17 946	51 027
Jämtlands	8	1 284	3 222	3 885	2 924	4 317	9 148	27 083	51 871
Västerbottens	8	1 715	5 139	7 048	4 281	7 339	15 338	31 163	72 029
Norrbottnens	10	982	2 749	3 818	2 724	3 915	8 344	13 702	36 245
Produktionsområde									
Götalands södra slättbygder	54	1 537	5 262	11 061	11 172	23 447	53 894	241 630	348 057
Götalands mellanbygder	58	1 962	8 058	15 664	14 694	30 725	70 733	271 740	413 634
Götalands norra slättbygder	32	2 311	9 525	19 548	19 348	37 471	81 751	312 417	482 404
Svealands slättbygder	63	3 146	14 095	30 106	28 645	53 214	116 267	413 997	659 533
Götalands skogsbygder	100	7 635	39 258	68 740	54 150	84 635	152 410	237 131	644 060
Mell. Sveriges skogsbygder	24	3 669	14 007	21 066	14 881	25 040	41 647	87 131	207 466
Nedre Norrland	25	4 043	11 937	16 008	11 741	18 788	35 556	69 983	168 081
Övre Norrland	20	3 097	8 660	11 699	7 734	12 332	26 009	54 640	124 191
Storleksgrupp åker, hektar									
-2,0	378	1 093	10 895	6 104	2 251	2 459	2 569	7 185	32 936
2,1 - 5,0	.	26 306	20 493	7 495	1 646	997	991	1 031	58 959
5,1 - 10,0	.	.	79 414	35 097	6 649	3 174	1 228	2 247	127 809
10,1 - 20,0	.	.	.	145 197	46 748	18 891	4 826	4 047	219 710
20,1 - 30,0	105 071	57 388	14 387	5 215	182 061
30,1 - 50,0	202 743	100 369	15 820	318 932
50,1 - 100,0	453 896	160 835	614 731
100,1-	1 492 289	1 492 289
Storleksgrupp jordbruksmark, hektar									
-2,0	378	378
2,1 - 5,0	.	27 399	27 399
5,1 - 10,0	.	.	110 802	110 802
10,1 - 20,0	.	.	.	193 893	193 893
20,1 - 30,0	162 366	.	.	.	162 366
30,1 - 50,0	285 652	.	.	285 652
50,1 - 100,0	578 267	.	578 267
100,1-	1 688 671	1 688 671
Hela riket¹									
2013	378	27 399	110 802	193 893	162 366	285 652	578 267	1 688 671	3 047 427
2010	231	30 920	111 555	203 477	175 442	313 703	645 955	1 604 081	3 085 365
2010 enl. tidigare LBR-def.	192	30 604	99 824	196 771	173 448	311 524	643 808	1 598 989	3 055 158
2007	240	35 805	96 543	203 857	189 198	346 233	714 473	1 550 947	3 137 297
2005	..	36 777	98 496	213 885	202 649	366 843	772 337	1 525 612	3 216 839

1) Se avsnittet Fakta om statistiken för jämförbarhet mellan åren.

11. Antal företag efter storleksgrupp åker (över 100 ha) 2013**11. Number of holdings by size of arable land (more than 100 ha) in 2013**

Område, storleksgrupp	Storleksgrupp åker, hektar				
	100,1- 200,0	200,1- 300,0	300,1- 400,0	400,1- 500,0	500,1-
Län					
Stockholms	126	44	20	7	12
Uppsala	325	84	33	19	18
Södermanlands	234	75	30	15	18
Östergötlands	391	127	51	25	21
Jönköpings	123	18	4
Kronobergs	72	12	-	-	-
Kalmar	219	61	16	9	8
Gotlands	214	46	11
Blekinge	37	5	..	-	..
Skåne	688	224	95	60	87
Hallands	177	46	14	12	4
Västra Götalands	756	215	78	30	35
Värmlands	170	50	13	6	14
Örebro	188	49	26	7	11
Västmanlands	167	66	32	12	11
Dalarnas	87	29	6	..	.
Gävleborgs	122	16	6
Västernorrlands	71	18
Jämtlands	77	16	5	.	..
Västerbottens	148	23
Norrbottnens	54	10	5
Produktionsområde					
Götalands södra slättbygder	563	185	83	51	64
Götalands mellanbygder	597	157	49	20	37
Götalands norra slättbygder	821	281	104	46	51
Svealands slättbygder	1 090	343	143	61	80
Götalands skogsbygder	621	114	26	20	9
Mellersta Sveriges skogsbygder	290	66	26	10	7
Nedre Norrland	251	55	11
Övre Norrland	213	33	11
Storleksgrupp åker, hektar					
-2,0
2,1 - 5,0
5,1 - 10,0
10,1 - 20,0
20,1 - 30,0
30,1 - 50,0
50,1 - 100,0
100,1-	4 446	1 234	453	218	254
Storleksgrupp jordbruksmark, hektar					
-2,0
2,1 - 5,0
5,1 - 10,0
10,1 - 20,0
20,1 - 30,0
30,1 - 50,0
50,1 - 100,0
100,1-	4 446	1 234	453	218	254
Hela riket¹					
2013	4 446	1 234	453	218	254
2010	4 540	1 150	394	155	217
2010 enl. tidigare LBR-def.	4 540	1 150	394	155	217
2007	4 481	1 020	334	139	191
2005	4 518	969	304	140	168
2003	4 561	922	294	114	148
1999	4 073	708	203	83	114

1) Se avsnittet Fakta om statistiken för jämförbarhet mellan åren.

12. Areal åkermark fördelad efter storleksgrupp åker (över 100 ha) 2013, hektar

12. Area of arable land by size of holding (more than 100 ha) in 2013, hectare

Område, storleksgrupp	Storleksgrupp åker, hektar				
	100,1- 200,0	200,1- 300,0	300,1- 400,0	400,1- 500,0	500,1-
Län					
Stockholms	17 305	10 615	6 905	3 159	8 518
Uppsala	45 720	20 360	11 336	8 466	13 394
Södermanlands	32 675	18 339	10 154	6 746	12 593
Östergötlands	55 760	30 373	17 183	10 992	14 227
Jönköpings	16 692	4 082	1 402	1 234	1 512
Kronobergs	9 774	2 754	-	-	-
Kalmar	30 314	14 658	5 539	4 060	5 268
Gotlands	29 720	10 867	3 770	449	4 000
Blekinge	5 001	1 264	715	-	607
Skåne	95 618	53 729	32 366	26 367	71 836
Hallands	24 275	10 951	4 800	5 189	3 690
Västra Götalands	105 933	51 508	27 263	13 285	25 743
Värmlands	23 615	12 215	4 344	2 687	8 251
Örebro	25 705	11 731	8 898	3 075	9 144
Västmanlands	23 308	15 849	11 171	5 286	7 119
Dalarnas	11 665	6 824	2 094	859	-
Gävleborgs	16 190	3 777	2 022	1 299	1 022
Västernorrlands	9 662	4 358	301	890	1 192
Jämtlands	10 337	3 751	1 713	-	513
Västerbottens	20 584	5 525	1 626	1 331	508
Norrbottnens	7 689	2 347	1 617	835	538
Produktionsområde					
Götalands södra slättbygder	78 457	44 333	28 215	22 365	52 671
Götalands mellanbygder	82 674	37 608	16 937	8 804	29 637
Götalands norra slättbygder	116 888	67 336	35 912	20 329	36 305
Svealands slättbygder	152 297	82 956	49 002	27 148	56 098
Götalands skogsbygder	84 803	26 653	8 906	8 751	6 106
Mellersta Sveriges skogsbygder	38 819	16 184	8 967	4 440	5 084
Nedre Norrland	33 881	12 937	3 706	2 205	2 728
Övre Norrland	29 724	7 872	3 573	2 166	1 045
Storleksgrupp åker, hektar					
-2,0
2,1 - 5,0
5,1 - 10,0
10,1 - 20,0
20,1 - 30,0
30,1 - 50,0
50,1 - 100,0
100,1-	617 542	295 879	155 219	96 208	189 675
Storleksgrupp jordbruksmark, hektar					
-2,0
2,1 - 5,0
5,1 - 10,0
10,1 - 20,0
20,1 - 30,0
30,1 - 50,0
50,1 - 100,0
100,1-	617 542	295 879	155 219	96 208	189 675
Hela riket¹					
2013	617 542	295 879	155 219	96 208	189 675
2010	625 749	275 871	135 307	67 916	164 850
2010 enl. tidigare LBR-def.	625 749	275 871	135 307	67 916	164 850
2007	613 839	244 297	114 625	60 802	143 696
2005	615 217	231 678	104 648	61 927	128 422
2003	620 293	220 379	100 391	49 924	111 576

1) Se avsnittet Fakta om statistiken för jämförbarhet mellan åren.

13. Antal företag efter storleksgrupp jordbruksmark (över 100 ha) 2013**13. Number of holdings by size of agricultural land (more than 100 ha) in 2013**

Område, storleksgrupp	Storleksgrupp jordbruksmark, hektar				
	100,1- 200,0	200,1- 300,0	300,1- 400,0	400,1- 500,0	500,1-
Län					
Stockholms	134	52	19	15	12
Uppsala	346	99	41	19	23
Södermanlands	256	93	30	21	25
Östergötlands	477	168	62	32	30
Jönköpings	245	45	6	5	4
Kronobergs	103	26	4	.	1
Kalmar	318	110	49	23	37
Gotlands	265	75	22	6	9
Blekinge	64	8	2	.	1
Skåne	806	259	107	62	96
Hallands	201	52	19	12	7
Västra Götalands	880	258	87	37	44
Värmlands	177	58	20	5	15
Örebro	194	56	25	13	13
Västmanlands	173	70	30	19	14
Dalarnas	109	38	13	3	1
Gävleborgs	138	17	7	3	2
Västernorrlands	78	19	2	2	2
Jämtlands	95	23	18	4	1
Västerbottens	150	28	6	3	1
Norrbottnens	59	10	5	2	1
Produktionsområde					
Götalands södra slättbygder	599	200	86	54	69
Götalands mellanbygder	755	234	93	44	69
Götalands norra slättbygder	896	313	120	52	62
Svealands slättbygder	1 152	395	152	86	96
Götalands skogsbygder	1 028	233	45	24	23
Mellersta Sveriges skogsbygder	313	81	35	11	12
Nedre Norrland	288	66	23	6	6
Övre Norrland	237	42	20	9	2
Storleksgrupp åker, hektar					
-2,0	16	9	-	-	3
2,1 - 5,0	3	-	-
5,1 - 10,0	8	-	..	-	..
10,1 - 20,0	13	..	5	..	-
20,1 - 30,0	23	4	3	-	-
30,1 - 50,0	84	7	6	-	..
50,1 - 100,0	1 167	43	18	4	..
100,1-	3 954	1 499	540	281	331
Storleksgrupp jordbruksmark, hektar					
-2,0
2,1 - 5,0
5,1 - 10,0
10,1 - 20,0
20,1 - 30,0
30,1 - 50,0
50,1 - 100,0
100,1-	5 268	1 564	574	286	339
Hela riket¹					
2013	5 268	1 564	574	286	339
2010	5 461	1 500	492	237	284
2010 enl. tidigare LBR-def.	5 449	1 494	491	237	282
2007	5 633	1 387	443	211	265
2005	5 787	1 358	402	202	236

1) Se avsnittet Fakta om statistiken för jämförbarhet mellan åren.

14. Areal jordbruksmark fördelad efter storleksgrupp jordbruksmark (över 100 ha) 2013, hektar

14. Area of agricultural land by size of holding (more than 100 ha) in 2013, hectare

Område, storleksgrupp	Storleksgrupp jordbruksmark, hektar				
	100,1- 200,0	200,1- 300,0	300,1- 400,0	400,1- 500,0	500,1-
Län					
Stockholms	18 363	12 680	6 485	6 576	8 834
Uppsala	49 342	24 190	14 107	8 338	16 826
Södermanlands	35 950	22 665	10 321	9 349	16 971
Östergötlands	67 463	40 445	21 246	14 029	20 398
Jönköpings	33 220	10 584	2 055	2 154	3 252
Kronobergs	14 301	6 160	1 382	-	566
Kalmar	44 672	27 337	17 126	10 330	26 259
Gotlands	37 406	18 001	7 536	2 656	6 661
Blekinge	8 912	2 072	733	-	614
Skåne	111 919	62 237	36 814	27 528	81 580
Hallands	27 688	12 241	6 454	5 249	5 418
Västra Götalands	123 154	62 081	30 235	16 321	32 979
Värmlands	24 574	13 894	6 821	2 222	9 082
Örebro	26 728	13 355	8 417	5 690	10 591
Västmanlands	24 010	16 696	10 182	8 179	9 223
Dalarnas	14 576	8 980	4 450	1 398	662
Gävleborgs	18 765	4 199	2 396	1 347	1 879
Västernorrlands	10 630	4 583	626	912	1 195
Jämtlands	13 197	5 483	6 099	1 693	612
Västerbottens	20 725	6 635	1 959	1 334	509
Norrbottnens	8 310	2 353	1 649	853	538
Produktionsområde					
Götalands södra slättbygder	83 347	47 788	29 329	23 832	57 335
Götalands mellanbygder	106 700	57 163	32 458	19 684	55 736
Götalands norra slättbygder	127 634	75 561	41 489	22 983	44 750
Svealands slättbygder	161 545	95 591	51 926	37 759	67 178
Götalands skogsbygder	139 775	55 694	15 462	10 486	15 715
Mellersta Sveriges skogsbygder	42 388	19 384	12 013	4 807	8 540
Nedre Norrland	39 552	15 714	7 710	2 659	4 348
Övre Norrland	32 965	9 975	6 705	3 949	1 046
Storleksgrupp åker, hektar					
-2,0	2 193	2 062	-	-	2 930
2,1 - 5,0	376	263	392	-	-
5,1 - 10,0	1 035	-	314	-	898
10,1 - 20,0	1 668	253	1 643	483	-
20,1 - 30,0	3 181	928	1 107	-	-
30,1 - 50,0	10 819	1 773	2 045	-	1 183
50,1 - 100,0	140 968	10 211	6 201	1 756	1 698
100,1-	573 664	361 379	185 389	123 918	247 939
Storleksgrupp jordbruksmark, hektar					
-2,0
2,1 - 5,0
5,1 - 10,0
10,1 - 20,0
20,1 - 30,0
30,1 - 50,0
50,1 - 100,0
100,1-	733 904	376 869	197 091	126 158	254 648
Hela riket¹					
2013	733 904	376 869	197 091	126 158	254 648
2010	754 159	360 850	168 833	103 788	216 452
2010 enl. tidigare LBR-def.	752 554	359 434	168 487	103 788	214 726
2007	772 046	332 093	151 634	92 961	202 213
2005	788 785	325 926	138 412	89 596	182 893

1) Se avsnittet Fakta om statistiken för jämförbarhet mellan åren.

15. Antal företagare efter ålder i enskild firma 2013**15. Number of holders by age in private firms 2013**

Område, storleksgrupp	Ålder, år								Summa
	-24	25-34	35-44	45-49	50-54	55-59	60-64	65-	
Län									
Stockholms	5	31	152	165	230	245	248	609	1 685
Uppsala	7	76	313	296	351	437	348	816	2 644
Södermanlands	4	43	199	195	258	275	325	631	1 930
Östergötlands	7	99	390	344	403	478	445	856	3 022
Jönköpings	13	137	422	423	471	496	484	909	3 355
Kronobergs	9	111	308	248	292	328	288	697	2 281
Kalmar	13	111	365	346	404	406	406	873	2 924
Gotlands	..	68	182	183	185	179	192	357	1 351
Blekinge	..	54	163	161	178	178	174	412	1 322
Skåne	26	351	988	862	1 037	1 155	1 131	2 252	7 802
Hallands	7	115	383	322	378	430	425	985	3 045
Västra Götalands	41	506	1 568	1 387	1 566	1 677	1 754	3 983	12 482
Värmlands	10	111	383	394	408	451	417	1 065	3 239
Örebro	4	89	278	248	289	289	319	675	2 191
Västmanlands	5	56	191	166	202	216	208	465	1 509
Dalarnas	7	51	196	213	261	288	273	629	1 918
Gävleborgs	6	78	328	267	283	320	315	623	2 220
Västernorrlands	10	82	234	242	221	272	287	686	2 034
Jämtlands	6	55	175	168	161	192	214	501	1 472
Västerbottens	4	70	250	251	293	331	319	732	2 250
Norrbottnens	3	34	155	127	145	180	167	414	1 225
Produktionsområde									
Götalands södra slättbygder	13	173	508	459	560	649	626	1 177	4 165
Götalands mellanbygder	22	278	769	679	791	828	790	1 594	5 751
Götalands norra slättbygder	29	276	903	756	875	1 042	977	2 141	6 999
Svealands slättbygder	29	286	1 127	1 093	1 311	1 472	1 415	3 181	9 914
Götalands skogsbygder	57	786	2 440	2 231	2 539	2 659	2 718	5 947	19 377
Mell. Sveriges skogsbygder	11	201	751	709	825	856	901	2 118	6 372
Nedre Norrland	25	213	675	661	632	759	760	1 731	5 456
Övre Norrland	8	115	450	420	483	558	552	1 281	3 867
Storleksgrupp åker, hektar									
-2,0	26	185	438	349	392	448	441	899	3 178
2,1 - 5,0	17	364	1 241	1 122	1 125	1 217	1 258	3 519	9 863
5,1 - 10,0	39	499	1 646	1 436	1 584	1 697	1 731	4 814	13 446
10,1 - 20,0	32	394	1 266	1 209	1 392	1 582	1 749	4 326	11 950
20,1 - 30,0	17	154	574	583	761	880	846	1 897	5 712
30,1 - 50,0	24	215	729	710	883	1 033	1 007	1 779	6 380
50,1 - 100,0	28	297	856	899	1 052	1 149	1 017	1 320	6 618
100,1-	11	220	873	700	827	817	690	616	4 754
Storleksgrupp jordbruksmark, hektar									
-2,0	14	65	120	105	113	127	127	212	883
2,1 - 5,0	8	242	808	681	690	784	825	2 427	6 465
5,1 - 10,0	40	587	1 874	1 691	1 798	1 876	1 874	5 204	14 944
10,1 - 20,0	42	434	1 457	1 292	1 490	1 700	1 864	4 761	13 040
20,1 - 30,0	14	190	626	638	808	958	937	2 137	6 308
30,1 - 50,0	27	220	738	758	953	1 051	1 095	2 038	6 880
50,1 - 100,0	31	296	937	953	1 116	1 316	1 148	1 592	7 389
100,1-	18	294	1 063	890	1 048	1 011	869	799	5 992
Hela riket¹									
2013	194	2 328	7 623	7 008	8 016	8 823	8 739	19 170	61 901
2010	229	2 676	9 445	7 836	9 083	9 150	9 742	17 692	65 853
2010 enl. tidigare LBR-def.	209	2 532	9 038	7 511	8 738	8 794	9 376	16 999	63 197
2007	257	3 311	11 455	8 460	9 374	9 927	10 065	14 828	67 677
2005	294	3 952	12 814	9 285	9 712	10 679	9 919	14 093	70 748
2003	287	3 593	12 040	8 339	8 973	9 752	7 822	11 596	62 402
1999 ²	310	4 878	14 617	9 784	11 261	10 126	8 339	15 842	75 157

1) Se avsnittet Fakta om statistiken för jämförbarhet mellan åren.

2) För år 1999 saknas 156 företagare vid företag som drivs som enskild firma då uppgift om företagarens ålder saknas.

16. Antal kvinnliga företagare efter ålder i enskild firma 2013

16. Number of female holders by age in private firms 2013

Område, storleksgrupp	Ålder, år								Summa
	-24	25-34	35-44	45-49	50-54	55-59	60-64	65-	
Län									
Stockholms	..	11	50	48	67	59	50	107	394
Uppsala	..	17	71	58	52	70	60	99	428
Södermanlands	-	7	44	46	51	48	42	93	331
Östergötlands	..	20	65	60	59	59	47	112	424
Jönköpings	3	22	69	62	83	80	53	112	484
Kronobergs	..	15	69	39	55	41	32	98	351
Kalmar	..	13	64	60	79	50	48	124	439
Gotlands	-	8	16	24	18	31	23	48	168
Blekinge	-	9	17	32	25	15	26	57	181
Skåne	..	59	173	150	194	191	129	293	1 191
Hallands	..	22	71	56	75	63	45	125	459
Västra Götalands	8	80	290	212	240	226	182	503	1 741
Värmlands	..	23	79	65	81	69	67	207	593
Örebro	-	18	54	45	54	44	45	95	355
Västmanlands	..	10	33	29	35	29	31	63	231
Dalarnas	..	17	40	41	67	57	42	106	371
Gävleborgs	-	18	68	50	52	73	44	102	407
Västernorrlands	..	27	61	41	44	47	38	123	383
Jämtlands	-	20	38	46	28	42	34	100	308
Västerbottens	-	22	49	52	54	45	37	143	402
Norrbottens	-	8	39	29	31	35	19	69	230
Produktionsområde									
Götalands södra slättbygder	..	27	81	70	95	92	68	138	573
Götalands mellanbygder	..	36	100	111	128	125	86	190	777
Götalands norra slättbygder	7	37	153	102	105	119	92	238	853
Svealands slättbygder	5	60	249	228	256	239	222	452	1 711
Götalands skogsbygder	9	143	476	386	471	397	320	832	3 034
Mell. Sveriges skogsbygder	3	41	144	119	170	157	127	367	1 128
Nedre Norrland	..	68	158	133	124	153	109	313	1 060
Övre Norrland	-	34	99	96	95	92	70	249	735
Storleksgrupp åker, hektar									
-2,0	5	56	152	128	132	134	121	198	926
2,1 - 5,0	3	111	365	311	323	338	254	657	2 362
5,1 - 10,0	11	141	451	334	408	362	278	881	2 866
10,1 - 20,0	3	64	238	234	246	266	239	566	1 856
20,1 - 30,0	..	21	88	78	102	94	73	209	666
30,1 - 50,0	3	16	79	66	95	88	68	162	577
50,1 - 100,0	..	23	48	59	97	63	45	78	415
100,1-	..	14	39	35	41	29	16	28	203
Storleksgrupp jordbruksmark, hektar									
-2,0	..	14	39	40	43	38	33	35	244
2,1 - 5,0	..	78	242	186	196	216	172	459	1 551
5,1 - 10,0	8	180	540	425	483	447	354	991	3 428
10,1 - 20,0	8	83	308	288	309	326	273	668	2 263
20,1 - 30,0	3	23	121	102	129	119	86	267	850
30,1 - 50,0	..	24	89	78	109	98	93	207	700
50,1 - 100,0	3	25	68	71	115	85	55	110	532
100,1-	..	19	53	55	60	45	28	42	303
Hela riket¹									
2013	29	446	1 460	1 245	1 444	1 374	1 094	2 779	9 871
2010	35	530	1 733	1 351	1 507	1 212	1 233	2 535	10 136
2010 enl. tidigare LBR-def.	33	476	1 589	1 245	1 402	1 102	1 150	2 393	9 390
2007	40	602	1 945	1 440	1 314	1 220	1 337	2 075	9 973
2005	49	728	2 178	1 431	1 227	1 281	1 379	1 837	10 110
2003	30	487	1 688	1 004	839	1 033	1 037	1 262	7 380

1) Se avsnittet Fakta om statistiken för jämförbarhet mellan åren.

17. Antal manliga företagare efter ålder i enskild firma 2013

17. Number of male holders by age in private firms 2013

Område, storleksgrupp	Ålder, år								Summa
	-24	25-34	35-44	45-49	50-54	55-59	60-64	65-	
Län									
Stockholms	..	20	102	117	163	186	198	502	1 291
Uppsala	6	59	242	238	299	367	288	717	2 216
Södermanlands	4	36	155	149	207	227	283	538	1 599
Östergötlands	5	79	325	284	344	419	398	744	2 598
Jönköpings	10	115	353	361	388	416	431	797	2 871
Kronobergs	7	96	239	209	237	287	256	599	1 930
Kalmar	12	98	301	286	325	356	358	749	2 485
Gotlands	5	60	166	159	167	148	169	309	1 183
Blekinge	..	45	146	129	153	163	148	355	1 141
Skåne	24	292	815	712	843	964	1 002	1 959	6 611
Hallands	5	93	312	266	303	367	380	860	2 586
Västra Götalands	33	426	1 278	1 175	1 326	1 451	1 572	3 480	10 741
Värmlands	8	88	304	329	327	382	350	858	2 646
Örebro	4	71	224	203	235	245	274	580	1 836
Västmanlands	4	46	158	137	167	187	177	402	1 278
Dalarnas	6	34	156	172	194	231	231	523	1 547
Gävleborgs	6	60	260	217	231	247	271	521	1 813
Västernorrlands	8	55	173	201	177	225	249	563	1 651
Jämtlands	6	35	137	122	133	150	180	401	1 164
Västerbottens	4	48	201	199	239	286	282	589	1 848
Norrbottnens	3	26	116	98	114	145	148	345	995
Produktionsområde									
Götalands södra slättbygder	11	146	427	389	465	557	558	1 039	3 592
Götalands mellanbygder	21	242	669	568	663	703	704	1 404	4 974
Götalands norra slättbygder	22	239	750	654	770	923	885	1 903	6 146
Svealands slättbygder	24	226	878	865	1 055	1 233	1 193	2 729	8 203
Götalands skogsbygder	48	643	1 964	1 845	2 068	2 262	2 398	5 115	16 343
Mell. Sveriges skogsbygder	8	160	607	590	655	699	774	1 751	5 244
Nedre Norrland	23	145	517	528	508	606	651	1 418	4 396
Övre Norrland	8	81	351	324	388	466	482	1 032	3 132
Storleksgrupp åkermark, hektar									
-2,0	21	129	286	221	260	314	320	701	2 252
2,1 - 5,0	14	253	876	811	802	879	1 004	2 862	7 501
5,1 - 10,0	28	358	1 195	1 102	1 176	1 335	1 453	3 933	10 580
10,1 - 20,0	29	330	1 028	975	1 146	1 316	1 510	3 760	10 094
20,1 - 30,0	16	133	486	505	659	786	773	1 688	5 046
30,1 - 50,0	21	199	650	644	788	945	939	1 617	5 803
50,1 - 100,0	26	274	808	840	955	1 086	972	1 242	6 203
100,1-	10	206	834	665	786	788	674	588	4 551
Storleksgrupp jordbruksmark, hektar									
-2,0	12	51	81	65	70	89	94	177	639
2,1 - 5,0	6	164	566	495	494	568	653	1 968	4 914
5,1 - 10,0	32	407	1 334	1 266	1 315	1 429	1 520	4 213	11 516
10,1 - 20,0	34	351	1 149	1 004	1 181	1 374	1 591	4 093	10 777
20,1 - 30,0	11	167	505	536	679	839	851	1 870	5 458
30,1 - 50,0	25	196	649	680	844	953	1 002	1 831	6 180
50,1 - 100,0	28	271	869	882	1 001	1 231	1 093	1 482	6 857
100,1-	17	275	1 010	835	988	966	841	757	5 689
Hela riket¹									
2013	165	1 882	6 163	5 763	6 572	7 449	7 645	16 391	52 030
2010	194	2 146	7 712	6 485	7 576	7 938	8 509	15 157	55 717
2010 enl. tidigare LBR-def.	176	2 056	7 449	6 266	7 336	7 692	8 226	14 606	53 807
2007	217	2 709	9 510	7 020	8 060	8 707	8 728	12 753	57 704
2005	245	3 224	10 636	7 854	8 485	9 398	8 540	12 256	60 638
2003	257	3 106	10 352	7 335	8 134	8 719	6 785	10 334	55 022

1) Se avsnittet Fakta om statistiken för jämförbarhet mellan åren.

18. Åkerareal efter företagarens ålder i enskild firma 2013, hektar**18. Area of arable land by age of holder in private firms in 2013, hectare**

Område, storleksgrupp	Ålder, år								Summa
	-24	25-34	35-44	45-49	50-54	55-59	60-64	65-	
Län									
Stockholms	162	847	5 246	5 824	9 393	8 655	9 780	17 708	57 615
Uppsala	176	3 928	16 437	16 330	20 764	23 250	18 067	30 750	129 703
Södermanlands	183	1 959	13 611	11 625	16 108	13 842	14 925	21 176	93 429
Östergötlands	168	5 737	21 419	21 250	20 895	26 910	19 981	26 507	142 868
Jönköpings	295	4 426	13 339	10 982	11 880	12 934	11 321	14 836	80 013
Kronobergs	304	2 315	6 744	4 978	6 955	6 617	6 935	9 512	44 361
Kalmar	416	4 571	16 234	13 759	14 034	15 649	13 121	17 694	95 478
Gotlands	319	3 347	11 186	10 586	12 157	9 207	10 428	9 855	67 085
Blekinge	11	605	4 096	2 882	4 067	4 919	3 312	6 300	26 193
Skåne	565	14 542	43 312	38 084	47 394	54 756	48 611	56 592	303 856
Hallands	224	3 600	13 225	9 338	11 015	15 091	10 299	18 830	81 623
Västra Götalands	957	16 896	57 011	48 727	60 062	59 989	58 995	83 020	385 656
Värmlands	298	4 182	12 366	13 071	14 879	15 406	12 322	19 712	92 236
Örebro	285	2 970	12 251	11 238	13 566	12 423	14 619	18 781	86 133
Västmanlands	199	2 778	10 510	10 754	11 208	11 131	10 092	18 041	74 713
Dalarnas	192	1 371	7 329	5 974	8 829	6 852	6 093	12 608	49 248
Gävleborgs	100	2 185	11 978	8 685	8 333	9 074	8 203	11 408	59 968
Västernorrlands	249	1 875	6 704	6 408	5 038	7 513	7 230	9 685	44 702
Jämtlands	78	1 743	6 233	4 932	4 088	4 167	4 809	6 123	32 172
Västerbottens	372	2 513	7 807	6 660	7 540	8 014	6 470	10 710	50 086
Norrbottnens	68	932	4 739	2 845	3 853	3 988	3 787	5 397	25 607
Produktionsområde									
Götalands södra slättbygder	426	9 358	29 969	26 093	31 712	41 389	33 791	39 330	212 067
Götalands mellanbygder	639	11 544	38 484	30 236	38 374	37 591	31 893	40 912	229 673
Götalands norra slättbygder	701	14 797	50 031	44 068	51 496	56 658	48 693	66 072	332 516
Svealands slättbygder	1 070	13 564	60 744	58 132	73 737	73 805	70 737	109 844	461 634
Götalands skogsbygder	1 470	19 370	62 783	55 204	62 269	65 437	62 818	88 266	417 617
Mell. Sveriges skogsbygder	395	5 093	23 321	21 853	26 110	22 750	21 796	37 742	159 059
Nedre Norrland	464	5 873	22 870	18 978	16 589	20 065	18 517	25 566	128 923
Övre Norrland	459	3 723	13 575	10 370	11 770	12 692	11 156	17 512	81 258
Storleksgrupp åker, hektar									
-2,0	4	53	144	113	146	159	178	388	1 186
2,1 - 5,0	62	1 392	4 668	4 210	4 252	4 628	4 781	13 421	37 414
5,1 - 10,0	296	3 580	11 716	10 211	11 342	12 154	12 582	34 698	96 580
10,1 - 20,0	466	5 637	17 916	17 399	19 872	22 798	25 085	61 493	170 665
20,1 - 30,0	419	3 776	14 143	14 389	18 674	21 598	20 912	46 510	140 420
30,1 - 50,0	911	8 428	28 548	27 788	34 638	40 523	39 323	68 761	248 919
50,1 - 100,0	1 930	21 118	61 725	63 692	73 857	81 334	71 545	89 511	464 713
100,1-	1 537	39 339	162 916	127 133	149 277	147 192	124 993	110 463	862 849
Storleksgrupp jordbruksmark, hektar									
-2,0	3	4	22	12	21	30	38	72	204
2,1 - 5,0	28	868	2 936	2 474	2 526	2 902	3 038	9 134	23 905
5,1 - 10,0	244	3 269	10 439	9 367	10 004	10 443	10 744	30 663	85 172
10,1 - 20,0	431	5 032	16 659	15 096	17 344	20 049	22 076	57 078	153 765
20,1 - 30,0	283	3 707	12 527	12 836	16 691	19 661	18 816	44 189	128 710
30,1 - 50,0	820	7 406	24 398	24 802	31 560	34 754	36 668	67 250	227 658
50,1 - 100,0	1 708	18 163	57 463	58 994	67 203	80 445	69 391	93 416	446 783
100,1-	2 107	44 875	177 332	141 355	166 708	162 103	138 629	123 443	956 551
Hela riket¹									
2013	5 625	83 324	301 776	264 935	312 057	330 386	299 399	425 245	2 022 747
2010	6 698	89 222	343 274	284 889	336 389	328 925	306 682	376 916	2 072 994
2010 enl. tidigare LBR-def.	6 697	89 172	343 131	284 779	336 262	328 810	306 541	376 647	2 072 039
2007	7 529	110 448	406 521	309 794	341 435	339 081	297 857	297 451	2 110 114
2005	7 400	125 863	440 692	339 465	344 450	346 156	285 148	279 195	2 168 369
2003	7 282	136 834	481 882	341 970	350 395	341 550	246 333	246 697	2 152 942

1) Se avsnittet Fakta om statistiken för jämförbarhet mellan åren.

19. Åkerareal för kvinnliga företagare efter ålder i enskild firma 2013, hektar

19. Area of arable land for female holders by age in private firms in 2013, hectare

Område, storleksgrupp	Ålder, år								Summa
	-24	25-34	35-44	45-49	50-54	55-59	60-64	65-	
Län									
Stockholms	17	106	775	854	939	803	760	1 641	5 894
Uppsala	-	258	1 495	945	2 201	1 791	1 081	2 251	10 021
Södermanlands	-	123	1 068	1 662	1 099	889	760	1 759	7 360
Östergötlands	..	463	835	1 431	1 462	1 221	1 121	2 064	8 599
Jönköpings	97	679	957	997	755	1 094	530	1 394	6 504
Kronobergs	169	132	643	223	954	454	397	1 031	4 004
Kalmar	..	96	832	1 000	1 276	715	691	1 601	6 212
Gotlands	-	146	309	353	749	587	539	881	3 565
Blekinge	-	64	193	342	249	82	157	563	1 649
Skåne	28	600	2 195	2 774	2 952	2 667	2 153	5 045	18 413
Hallands	35	300	1 209	572	1 385	853	446	1 329	6 129
Västra Götalands	86	1 383	4 598	3 090	4 032	3 293	2 709	6 063	25 253
Värmlands	84	543	1 591	957	2 139	874	834	2 558	9 581
Örebro	-	127	899	445	1 006	889	807	1 233	5 407
Västmanlands	3	135	496	1 262	868	762	834	1 185	5 544
Dalarnas	10	530	925	695	983	1 156	642	1 282	6 223
Gävleborgs	-	183	1 139	1 145	1 140	1 434	620	1 115	6 775
Västernorrlands	44	612	988	518	864	920	321	1 716	5 983
Jämtlands	-	405	588	565	464	670	327	804	3 823
Västerbottens	-	403	788	976	1 496	571	473	1 977	6 683
Norrbottnens	-	200	961	420	541	511	451	833	3 917
Produktionsområde									
Götalands södra slättbygder	35	268	1 197	1 325	2 156	1 807	1 338	2 974	11 100
Götalands mellanbygder	..	491	1 667	2 334	2 700	1 639	1 201	3 044	13 076
Götalands norra slättbygder	51	981	3 082	1 720	2 409	2 312	2 457	4 132	17 144
Svealands slättbygder	24	1 094	5 043	5 559	7 022	4 806	4 394	8 307	36 250
Götalands skogsbygder	330	1 947	5 675	4 722	5 838	4 711	3 490	9 056	35 768
Mell. Sveriges skogsbygder	90	558	2 387	1 799	2 911	2 674	1 406	4 110	15 935
Nedre Norrland	44	1 509	2 612	2 233	2 432	3 086	1 292	3 645	16 853
Övre Norrland	-	642	1 821	1 534	2 087	1 200	1 074	3 057	11 415
Storleksgrupp åkermark, hektar									
-2,0	4	21	43	34	56	49	41	75	322
2,1 - 5,0	9	424	1 353	1 160	1 202	1 256	929	2 476	8 810
5,1 - 10,0	87	1 007	3 147	2 328	2 805	2 616	2 000	6 314	20 303
10,1 - 20,0	47	894	3 296	3 272	3 443	3 850	3 288	8 005	26 095
20,1 - 30,0	29	534	2 149	1 922	2 536	2 296	1 798	5 081	16 344
30,1 - 50,0	102	615	3 058	2 595	3 703	3 473	2 518	6 368	22 433
50,1 - 100,0	132	1 546	3 417	4 036	6 852	4 284	3 150	5 189	28 606
100,1-	166	2 448	7 021	5 879	6 957	4 412	2 929	4 817	34 629
Storleksgrupp jordbruksmark, hektar									
-2,0	3	-	5	3	12	9	7	15	54
2,1 - 5,0	5	258	855	669	698	757	604	1 686	5 533
5,1 - 10,0	56	990	2 852	2 136	2 480	2 326	1 878	5 683	18 402
10,1 - 20,0	60	856	3 250	3 111	3 206	3 745	3 038	7 646	24 913
20,1 - 30,0	50	440	2 181	1 875	2 635	2 235	1 682	5 137	16 235
30,1 - 50,0	66	772	2 893	2 402	3 377	2 994	2 802	6 600	21 906
50,1 - 100,0	168	1 500	3 461	3 955	6 680	4 744	2 951	5 788	29 247
100,1-	166	2 674	7 985	7 075	8 467	5 425	3 690	5 769	41 252
Hela riket¹									
2013	575	7 489	23 484	21 226	27 555	22 235	16 653	38 325	157 541
2010	673	7 448	28 716	22 746	26 942	19 820	18 963	33 585	158 891
2010 enl. tidigare LBR-def.	671	7 426	28 682	22 708	26 908	19 785	18 937	33 531	158 649
2007	899	7 997	33 073	27 658	23 080	20 293	21 881	28 479	163 360
2005	796	9 470	35 736	27 006	20 299	21 160	23 149	25 023	162 640
2003	494	7 690	36 284	22 234	16 096	20 400	21 233	19 390	143 821

1) Se avsnittet Fakta om statistiken för jämförbarhet mellan åren.

20. Åkerareal för manliga företagare efter ålder i enskild firma 2013, hektar

20. Area of arable land for male holders by age in private firms in 2013, hectare

Område, storleksgrupp	Ålder, år								Summa
	-24	25-34	35-44	45-49	50-54	55-59	60-64	65-	
Län									
Stockholms	145	741	4 471	4 971	8 454	7 852	9 020	16 067	51 721
Uppsala	176	3 670	14 942	15 385	18 563	21 459	16 986	28 499	119 682
Södermanlands	183	1 836	12 543	9 964	15 009	12 952	14 164	19 417	86 069
Östergötlands	166	5 274	20 584	19 819	19 432	25 690	18 860	24 443	134 269
Jönköpings	197	3 747	12 383	9 985	11 124	11 840	10 791	13 442	73 508
Kronobergs	135	2 183	6 100	4 755	6 001	6 163	6 538	8 481	40 357
Kalmar	416	4 475	15 402	12 760	12 758	14 934	12 430	16 093	89 267
Gotlands	319	3 201	10 877	10 233	11 408	8 620	9 888	8 974	63 520
Blekinge	11	541	3 903	2 540	3 818	4 838	3 155	5 738	24 544
Skåne	538	13 942	41 117	35 310	44 442	52 089	46 458	51 547	285 443
Hallands	190	3 300	12 015	8 766	9 631	14 238	9 853	17 501	75 493
Västra Götalands	871	15 513	52 413	45 637	56 031	56 695	56 286	76 957	360 403
Värmlands	215	3 639	10 776	12 113	12 739	14 532	11 488	17 154	82 656
Örebro	285	2 844	11 351	10 793	12 560	11 534	13 812	17 548	80 727
Västmanlands	197	2 643	10 013	9 492	10 340	10 369	9 259	16 856	69 169
Dalarnas	182	841	6 404	5 279	7 846	5 696	5 452	11 326	43 025
Gävleborgs	100	2 003	10 839	7 540	7 193	7 641	7 584	10 293	53 193
Västernorrlands	205	1 262	5 716	5 890	4 174	6 593	6 909	7 969	38 719
Jämtlands	78	1 338	5 644	4 368	3 623	3 497	4 481	5 319	28 348
Västerbottens	372	2 110	7 019	5 684	6 044	7 442	5 996	8 733	43 402
Norrbottnens	68	732	3 777	2 426	3 311	3 477	3 336	4 564	21 690
Produktionsområde									
Götalands södra slättbygder	391	9 091	28 771	24 768	29 555	39 582	32 452	36 356	200 967
Götalands mellanbygder	639	11 053	36 817	27 903	35 674	35 952	30 691	37 868	216 596
Götalands norra slättbygder	651	13 816	46 949	42 348	49 087	54 345	46 235	61 941	315 372
Svealands slättbygder	1 046	12 470	55 701	52 573	66 715	68 999	66 343	101 537	425 385
Götalands skogsbygder	1 140	17 423	57 107	50 482	56 431	60 726	59 328	79 211	381 849
Mell. Sveriges skogsbygder	305	4 536	20 933	20 054	23 199	20 076	20 390	33 632	143 124
Nedre Norrland	420	4 364	20 259	16 745	14 158	16 979	17 225	21 921	112 070
Övre Norrland	459	3 081	11 754	8 836	9 684	11 492	10 083	14 455	69 842
Storleksgrupp åkermark, hektar									
-2,0	-	32	100	80	90	110	137	313	864
2,1 - 5,0	54	968	3 315	3 049	3 050	3 372	3 852	10 945	28 604
5,1 - 10,0	210	2 573	8 570	7 883	8 538	9 538	10 583	28 384	76 278
10,1 - 20,0	419	4 743	14 619	14 127	16 428	18 948	21 797	53 489	144 570
20,1 - 30,0	391	3 242	11 994	12 466	16 138	19 302	19 115	41 429	124 075
30,1 - 50,0	809	7 813	25 490	25 193	30 935	37 050	36 805	62 393	226 487
50,1 - 100,0	1 797	19 572	58 308	59 656	67 005	77 050	68 395	84 323	436 108
100,1-	1 371	36 891	155 895	121 254	142 319	142 781	122 064	105 646	828 220
Storleksgrupp jordbruksmark, hektar									
-2,0	-	4	17	10	9	21	32	58	150
2,1 - 5,0	23	610	2 081	1 804	1 828	2 145	2 434	7 448	18 373
5,1 - 10,0	187	2 280	7 587	7 231	7 523	8 117	8 866	24 980	66 770
10,1 - 20,0	371	4 176	13 409	11 984	14 138	16 304	19 037	49 432	128 852
20,1 - 30,0	233	3 267	10 346	10 961	14 057	17 426	17 133	39 053	112 475
30,1 - 50,0	754	6 634	21 505	22 400	28 183	31 759	33 866	60 650	205 752
50,1 - 100,0	1 540	16 663	54 001	55 039	60 523	75 701	66 440	87 628	417 535
100,1-	1 940	42 201	169 347	134 280	158 241	156 678	134 939	117 674	915 299
Hela riket¹									
2013	5 050	75 834	278 292	243 709	284 502	308 151	282 747	386 920	1 865 205
2010	6 026	81 774	314 558	262 143	309 447	309 105	287 719	343 331	1 914 103
2010 enl. tidigare LBR-def.	6 026	81 746	314 449	262 070	309 354	309 025	287 605	343 115	1 913 389
2007	6 629	102 451	373 448	282 136	318 354	318 786	275 976	268 973	1 946 753
2005	6 604	116 392	404 956	312 459	324 151	324 996	262 000	254 172	2 005 729
2003	6 788	129 143	445 598	319 736	334 299	321 150	225 100	227 307	2 009 122

1) Se avsnittet Fakta om statistiken för jämförbarhet mellan åren.

21. Antal företag och åkermark efter brukningsform och företagarens ålder 2013

21. Number of holdings and area of arable land by type of holding and age of holder in 2013

Kön, brukningsform	Ålder, år								Juridisk person	Summa
	-24	25-34	35-44	45-49	50-54	55-59	60-64	65-		
Antal företag										
<i>Kvinnor</i>										
Helt ägda	17	267	920	787	942	890	756	2 054	.	6 633
Helt arrenderade	8	38	106	68	85	62	32	74	.	473
Delvis arrenderade	324	287	336	331	225	518	.	2 125
Företag utan åkermark	110	103	81	91	81	133	.	640
Summa	29	446	1 460	1 245	1 444	1 374	1 094	2 779	.	9 871
<i>Män</i>										
Helt ägda	55	782	2 780	2 739	3 151	3 705	4 070	10 479	.	27 761
Helt arrenderade	50	306	505	307	293	314	300	725	.	2 800
Delvis arrenderade	39	689	2 679	2 562	2 942	3 201	3 064	4 740	.	19 916
Företag utan åkermark	21	105	199	155	186	229	211	447	.	1 553
Summa	165	1 882	6 163	5 763	6 572	7 449	7 645	16 391	.	52 030
<i>Juridiska personer</i>										
Helt ägda	1 738	1 738
Helt arrenderade	1 096	1 096
Delvis arrenderade	1 779	1 779
Företag utan åkermark	632	632
Summa	5 245	5 245
<i>Samtliga företag</i>										
Helt ägda	72	1 049	3 700	3 526	4 093	4 595	4 826	12 533	1 738	36 132
Helt arrenderade	58	344	611	375	378	376	332	799	1 096	4 369
Delvis arrenderade	41	791	3 003	2 849	3 278	3 532	3 289	5 258	1 779	23 820
Företag utan åkermark	23	144	309	258	267	320	292	580	632	2 825
Summa	194	2 328	7 623	7 008	8 016	8 823	8 739	19 170	5 245	67 146
Areal åkermark, hektar										
<i>Kvinnor</i>										
Helt ägda	135	3 256	10 762	9 781	12 661	10 592	9 574	24 129	.	80 890
Helt arrenderade	263	1 518	2 941	1 232	1 915	964	597	1 355	.	10 785
Delvis arrenderade	177	2 715	9 780	10 213	12 978	10 680	6 482	12 841	.	65 866
Företag utan åkermark
Summa	575	7 489	23 484	21 226	27 555	22 235	16 653	38 325	.	157 541
<i>Män</i>										
Helt ägda	910	16 675	53 571	53 774	67 869	81 906	84 039	173 012	.	531 757
Helt arrenderade	1 974	17 046	32 299	17 131	14 010	16 112	13 666	22 928	.	135 167
Delvis arrenderade	2 165	42 114	192 421	172 804	202 623	210 132	185 042	190 980	.	1 198 281
Företag utan åkermark
Summa	5 050	75 834	278 292	243 709	284 502	308 151	282 747	386 920	.	1 865 205
<i>Juridiska personer</i>										
Helt ägda	125 067	125 067
Helt arrenderade	153 112	153 112
Delvis arrenderade	303 606	303 606
Företag utan åkermark
Summa	581 785	581 785
<i>Samtliga företag</i>										
Helt ägda	1 046	19 931	64 334	63 555	80 530	92 498	93 613	197 140	125 067	737 714
Helt arrenderade	2 237	18 564	35 241	18 363	15 925	17 076	14 263	24 283	153 112	299 064
Delvis arrenderade	2 342	44 829	202 202	183 017	215 601	220 812	191 523	203 822	303 606	1 567 754
Företag utan åkermark
Summa	5 625	83 324	301 776	264 935	312 057	330 386	299 399	425 245	581 785	2 604 533

22. Antal företag efter driftsinriktning 2013**22. Number of holdings by type of farming in 2013**

Område, storleksgrupp	Växtodling			Husdjursskötsel			Blandat jordbruk	Småbruk
	Jordbruksväxter	Trädgårdsväxter	Jordbruks- & trädgårdsväxter	Mjölkkor	Köttdjur	Övrig husdjurskötsel		
Län								
Stockholms	650	59	23	43	121	196	191	718
Uppsala	1 221	29	13	145	188	209	285	820
Södermanlands	744	36	19	111	167	214	232	641
Östergötlands	1 062	60	46	253	453	409	307	878
Jönköpings	287	28	6	427	1 136	381	92	1 146
Kronobergs	199	15	10	173	695	284	66	915
Kalmar	473	49	51	367	616	422	199	1 011
Gotlands	350	33	46	140	106	341	195	293
Blekinge	211	44	41	59	317	183	95	447
Skåne	2 820	450	210	317	1 222	707	618	2 472
Hallands	769	84	28	229	472	347	226	1 180
Västra Götalands	3 408	124	58	732	1 763	1 072	775	5 296
Värmlands	701	25	9	103	360	238	212	1 727
Örebro	742	34	15	71	194	212	193	891
Västmanlands	788	17	4	41	80	105	137	503
Dalarnas	518	32	8	85	271	226	133	805
Gävleborgs	532	29	7	140	342	237	115	931
Västernorrlands	319	40	7	119	305	155	62	1 101
Jämtlands	188	24	8	147	253	139	41	770
Västerbottens	475	31	8	239	170	158	90	1 275
Norrbottens	296	45	10	101	76	95	37	678
Produktionsområde								
Götalands södra slättbygder	2 167	306	148	184	278	386	332	1 122
Götalands mellanbygder	1 546	248	194	514	708	846	694	1 697
Götalands norra slättbygder	3 024	89	72	437	582	580	621	2 293
Svealands slättbygder	4 251	176	74	415	704	866	1 040	3 508
Götalands skogsbygder	2 557	230	76	1 496	5 038	2 208	838	7 907
Mell. Sveriges skogsbygder	1 489	69	24	238	757	589	432	3 132
Nedre Norrland	917	93	21	391	918	548	209	2 666
Övre Norrland	802	77	18	367	322	307	135	2 173
Storleksgrupp åker, hektar								
- 2,0	-	606	23	16	296	800	9	2 185
2,1 - 5,0	10	152	36	4	593	1 071	30	8 246
5,1 - 10,0	224	152	57	24	1 284	1 336	480	10 300
10,1 - 20,0	4 898	138	90	131	2 171	1 010	772	3 229
20,1 - 30,0	3 053	50	50	242	1 376	430	481	340
30,1 - 50,0	3 076	64	63	660	1 599	470	681	165
50,1 - 100,0	2 868	67	119	1 435	1 402	560	885	32
100,1-	2 624	59	189	1 530	586	653	963	1
Storleksgrupp jordbruksmark, hektar								
- 2,0	-	590	23	..	167	428	..	155
2,1 - 5,0	10	148	30	..	122	473	..	5 844
5,1 - 10,0	159	158	57	9	893	1 459	347	12 345
10,1 - 20,0	4 233	137	84	82	1 851	1 334	723	5 144
20,1 - 30,0	3 237	52	47	157	1 458	541	491	634
30,1 - 50,0	3 307	69	67	469	1 877	580	681	274
50,1 - 100,0	3 049	70	114	1 365	1 887	669	904	76
100,1-	2 758	64	205	1 944	1 052	846	1 136	26
Hela riket¹								
2013	16 753	1 288	627	4 042	9 307	6 330	4 301	24 498
2010	18 596	1 111	603	5 032	10 060	5 595	5 048	25 046
2010 enl. tidigare LBR-def.	18 596	1 110	603	5 007	9 688	5 401	5 047	22 698
2007	17 765	1 315	769	6 300	10 435	5 866	5 378	24 781
2005	18 779	1 313	751	7 542	10 742	6 038	5 715	24 928

1) Se avsnittet Fakta om statistiken för jämförbarhet mellan åren.

23. Areal åkermark efter driftsinriktning 2013, hektar**23. Area of arable land by type of farming in 2013, hectare**

Område, storleksgrupp	Växtodling			Husdjurskötsel			Blandat jordbruk	Småbruk
	Jordbruksväxter	Trädgårdsväxter	Jordbruks- & trädgårdsväxter	Mjölkkor	Köttdjur	Övrig husdjurskötsel		
Län								
Stockholms	44 369	429	1 448	4 636	4 264	8 785	13 404	5 868
Uppsala	99 097	549	1 419	16 883	7 589	7 639	25 656	7 522
Södermanlands	62 808	1 077	1 592	13 701	10 395	11 254	18 843	5 068
Östergötlands	91 002	1 305	5 921	28 405	21 782	18 774	31 824	5 039
Jönköpings	7 838	201	128	33 642	30 543	7 287	3 171	5 874
Kronobergs	5 172	39	110	13 567	16 938	5 017	2 099	4 663
Kalmar	19 907	2 366	4 815	38 864	20 005	16 605	14 640	5 004
Gotlands	18 464	2 583	4 408	16 816	5 901	18 986	16 961	1 631
Blekinge	7 800	860	2 747	3 852	5 224	2 638	5 383	2 081
Skåne	248 344	11 738	30 327	29 129	32 445	25 544	53 717	13 168
Hallands	34 428	1 244	2 065	23 508	12 180	15 055	13 813	7 054
Västra Götalands	187 769	2 574	3 126	76 651	63 716	40 869	51 698	38 842
Värmlands	33 675	461	421	13 228	22 556	9 686	14 222	11 849
Örebro	50 433	445	2 469	9 513	8 297	8 929	17 795	6 614
Västmanlands	63 426	109	95	7 054	3 338	8 746	13 759	5 501
Dalarnas	19 865	329	255	8 963	12 301	5 338	7 832	5 495
Gävleborgs	16 274	102	144	15 973	16 723	6 988	4 422	6 223
Västernorrlands	7 933	87	225	14 126	14 336	2 964	2 336	6 770
Jämtlands	4 830	148	109	15 598	11 553	2 467	1 176	4 280
Västerbottens	14 333	99	99	29 347	8 473	4 344	3 850	9 106
Norrbottens	9 345	236	420	12 729	3 981	1 993	1 499	3 705
Produktionsområde								
Götalands södra slättbygder	206 339	8 551	22 415	22 263	7 410	23 457	32 275	6 350
Götalands mellanbygder	95 266	8 914	20 214	55 731	25 148	38 392	57 549	8 823
Götalands norra slättbygder	227 721	3 043	8 117	54 760	30 722	39 252	61 425	17 120
Svealands slättbygder	330 084	2 912	7 348	52 681	38 220	47 188	93 856	30 221
Götalands skogsbygder	78 988	2 269	2 552	123 065	137 489	45 651	36 178	46 839
Mell. Sveriges skogsbygder	58 795	568	775	28 895	35 747	16 848	23 543	22 199
Nedre Norrland	25 540	386	405	44 621	42 918	12 236	7 653	15 962
Övre Norrland	24 378	337	519	44 170	14 888	6 884	5 620	13 845
Storleksgrupp åker, hektar								
- 2,0	-	225	26	-	80	263	10	726
2,1 - 5,0	45	548	140	16	2 213	3 970	123	31 415
5,1 - 10,0	1 959	1 092	413	184	9 588	9 482	3 720	73 118
10,1 - 20,0	75 688	1 955	1 339	2 048	31 721	14 191	11 271	39 550
20,1 - 30,0	74 990	1 267	1 255	6 115	33 973	10 594	11 787	8 151
30,1 - 50,0	119 071	2 509	2 437	26 680	62 273	18 328	27 013	6 245
50,1 - 100,0	201 051	4 806	8 730	104 746	95 654	39 703	63 467	2 045
100,1-	574 308	14 580	48 005	286 396	97 040	133 378	200 708	107
Storleksgrupp jordbruksmark, hektar								
- 2,0	-	206	26	-	3	32	3	23
2,1 - 5,0	45	505	116	5	383	1 352	62	22 080
5,1 - 10,0	1 358	1 060	397	54	4 757	7 208	2 514	70 144
10,1 - 20,0	63 955	1 813	1 186	1 105	19 732	12 767	9 300	49 879
20,1 - 30,0	73 992	1 216	1 062	3 420	25 795	9 115	10 414	9 900
30,1 - 50,0	119 712	2 513	2 452	16 226	53 963	16 295	23 560	6 903
50,1 - 100,0	202 556	4 651	7 671	84 936	98 535	37 100	57 083	2 200
100,1-	585 494	15 017	49 435	320 441	129 373	146 041	215 164	230
Hela riket¹								
2013	1 047 112	26 981	62 344	426 186	332 541	229 909	318 100	161 358
2010	1 076 094	21 887	47 163	456 076	330 030	208 306	339 194	154 707
2010 enl. tidigare LBR-def.	1 076 094	21 885	47 163	456 076	329 933	208 186	339 194	153 918
2007	999 970	24 978	59 987	485 240	319 899	234 488	359 123	164 283

1) Se avsnittet Fakta om statistiken för jämförbarhet mellan åren.

24. Antal företag och areal åkermark efter brukningsform och driftsinriktning 2013, hektar

24. Number of holdings and area of arable land by type of farming in 2013, hectare

Kön, brukningsform	Växtodling			Husdjurskötsel			Blandat jordbruk	Småbruk
	Jordbruksväxter	Trädgårdsväxter	Jordbruks- & trädgårdsväxter	Mjölkkor	Köttdjur	Övrig husdjurskötsel		
Antal företag								
<i>Kvinnor</i>								
Helt ägda	1 042	81	42	51	430	637	286	4 064
Helt arrenderade	83	17	-	14	58	95	19	187
Delvis arrenderade	392	14	16	167	404	374	154	604
Företag utan åkermark	-	35	-	-	35	154	-	416
Summa	1 517	147	58	232	927	1 260	459	5 271
<i>Män</i>								
Helt ägda	6 928	360	193	441	2 524	1 973	1 318	14 024
Helt arrenderade	932	36	27	191	491	271	240	612
Delvis arrenderade	5 738	148	208	2 616	4 733	1 870	1 817	2 786
Företag utan åkermark	-	120	-	11	170	283	-	969
Summa	13 598	664	428	3 259	7 918	4 397	3 375	18 391
<i>Juridiska personer</i>								
Helt ägda	601	145	56	67	110	154	135	470
Helt arrenderade	435	47	31	117	102	127	121	116
Delvis arrenderade	602	42	54	362	223	220	211	65
Företag utan åkermark	-	243	-	5	27	172	-	185
Summa	1 638	477	141	551	462	673	467	836
<i>Samtliga företag</i>								
Helt ägda	8 571	586	291	559	3 064	2 764	1 739	18 558
Helt arrenderade	1 450	100	58	322	651	493	380	915
Delvis arrenderade	6 732	204	278	3 145	5 360	2 464	2 182	3 455
Företag utan åkermark	-	398	-	16	232	609	-	1 570
Summa	16 753	1 288	627	4 042	9 307	6 330	4 301	24 498
Areal åkermark, hektar								
<i>Kvinnor</i>								
Helt ägda	29 387	773	1 017	2 725	8 298	7 265	6 027	25 398
Helt arrenderade	3 273	177	-	1 889	1 998	1 602	743	1 102
Delvis arrenderade	16 177	115	1 282	13 793	14 761	8 624	6 904	4 209
Företag utan åkermark	-	-	-	-	-	-	-	-
Summa	48 838	1 065	2 299	18 407	25 057	17 492	13 674	30 709
<i>Män</i>								
Helt ägda	253 187	5 528	7 799	30 206	55 282	33 982	48 398	97 375
Helt arrenderade	66 318	1 480	2 284	16 833	17 274	8 969	17 401	4 607
Delvis arrenderade	422 887	7 308	23 731	258 556	197 622	105 721	158 750	23 706
Företag utan åkermark	-	-	-	-	-	-	-	-
Summa	742 393	14 316	33 813	305 596	270 178	148 671	224 550	125 688
<i>Juridiska personer</i>								
Helt ägda	66 956	2 939	6 991	10 251	5 895	10 034	18 538	3 462
Helt arrenderade	70 621	2 852	6 977	23 871	10 740	15 076	22 086	889
Delvis arrenderade	118 305	5 809	12 265	68 061	20 670	38 636	39 251	609
Företag utan åkermark	-	-	-	-	-	-	-	-
Summa	255 882	11 600	26 232	102 183	37 306	63 746	79 875	4 960
<i>Samtliga företag</i>								
Helt ägda	349 531	9 240	15 807	43 182	69 476	51 281	72 963	126 235
Helt arrenderade	140 213	4 509	9 260	42 594	30 012	25 647	40 230	6 599
Delvis arrenderade	557 369	13 232	37 277	340 411	233 053	152 981	204 906	28 525
Företag utan åkermark	-	-	-	-	-	-	-	-
Summa	1 047 112	26 981	62 344	426 186	332 541	229 909	318 100	161 358

25. Antal företag efter driftsinriktning och företagarens ålder 2013

25. Number of holdings by type of farming and age of holder in 2013

Kön, driftsinriktning	Ålder, år								Juridisk person	Summa
	-24	25-34	35-44	45-49	50-54	55-59	60-64	65-		
Kvinnor										
Växtodling										
-Jordbruksväxter	4	47	180	192	205	218	185	486	.	1 517
-Trädgårdsväxter	3	4	20	17	24	24	17	38	.	147
-Jordbruks och trädgårdsväxter	-	11	11	7	9	14	.	58
Husdjursskötsel									.	
-Mjölkkor	..	17	..	32	43	41	15	41	.	232
-Köttdjur	5	37	124	128	148	146	96	243	.	927
-Övrig husdjursskötsel	..	76	232	153	238	181	142	237	.	1 260
Blandat jordbruk	63	64	80	71	48	117	.	459
Småbruk	13	250	794	648	695	686	582	1 603	.	5 271
Summa	29	446	1 460	1 245	1 444	1 374	1 094	2 779	.	9 871
Män										
Växtodling										
-Jordbruksväxter	46	445	1 445	1 398	1 721	2 047	2 032	4 464	.	13 598
-Trädgårdsväxter	73	68	64	98	116	224	.	664
-Jordbruks och trädgårdsväxter	-	12	64	51	58	77	69	97	.	428
Husdjursskötsel									.	
-Mjölkkor	509	448	606	629	545	378	.	3 259
-Köttdjur	32	356	1 007	1 008	1 087	1 189	1 243	1 996	.	7 918
-Övrig husdjursskötsel	22	222	680	563	579	668	633	1 030	.	4 397
Blandat jordbruk	10	149	434	430	452	494	535	871	.	3 375
Småbruk	42	546	1 951	1 797	2 005	2 247	2 472	7 331	.	18 391
Summa	165	1 882	6 163	5 763	6 572	7 449	7 645	16 391	.	52 030
Juridiska personer										
Växtodling		
-Jordbruksväxter	1 638	1 638
-Trädgårdsväxter	477	477
-Jordbruks och trädgårdsväxter	141	141
Husdjursskötsel		
-Mjölkkor	551	551
-Köttdjur	462	462
-Övrig husdjursskötsel	673	673
Blandat jordbruk	467	467
Småbruk	836	836
Summa	5 245	5 245
Samtliga företag										
Växtodling										
-Jordbruksväxter	50	492	1 625	1 590	1 926	2 265	2 217	4 950	1 638	16 753
-Trädgårdsväxter	4	24	93	85	88	122	133	262	477	1 288
-Jordbruks och trädgårdsväxter	-	13	69	62	69	84	78	111	141	627
Husdjursskötsel										
-Mjölkkor	13	149	551	480	649	670	560	419	551	4 042
-Köttdjur	37	393	1 131	1 136	1 235	1 335	1 339	2 239	462	9 307
-Övrig husdjursskötsel	23	298	912	716	817	849	775	1 267	673	6 330
Blandat jordbruk	12	163	497	494	532	565	583	988	467	4 301
Småbruk	55	796	2 745	2 445	2 700	2 933	3 054	8 934	836	24 498
Hela riket¹										
2013	194	2 328	7 623	7 008	8 016	8 823	8 739	19 170	5 245	67 146
2010	229	2 676	9 445	7 836	9 083	9 150	9 742	17 692	5 238	71 091
2010 enl. tidigare LBR-def.	209	2 532	9 038	7 511	8 738	8 794	9 376	16 999	4 953	68 150
2007	257	3 311	11 455	8 460	9 374	9 927	10 065	14 828	4 932	72 609

1) Se avsnittet Fakta om statistiken för jämförbarhet mellan åren.

26. Areal åkermark efter driftsinriktning och företagarens ålder 2013, hektar

26. Arable land by type of farming and age of holder in 2013, hectare

Kön, driftsinriktning	Ålder, år								Juridisk person	Summa
	-24	25-34	35-44	45-49	50-54	55-59	60-64	65-		
Kvinnor										
Växtodling										
-Jordbruksväxter	151	1 413	5 490	6 383	8 508	6 518	5 371	15 003	.	48 838
-Trädgårdsväxter	5	17	266	24	108	111	187	348	.	1 065
-Jordbruks och trädgårdsväxter	-	34	207	466	183	358	705	345	.	2 299
Husdjursskötsel										
-Mjölkkor	166	2 020	4 114	2 602	3 294	3 161	1 066	1 983	.	18 407
-Köttdjur	140	1 249	3 621	3 883	5 150	3 636	2 672	4 706	.	25 057
-Övrig husdjursskötsel	18	853	4 067	1 599	3 592	2 821	1 670	2 873	.	17 492
Blandat jordbruk	19	518	1 323	2 839	2 654	1 777	1 519	3 026	.	13 674
Småbruk	75	1 386	4 396	3 431	4 065	3 853	3 464	10 040	.	30 709
Summa	575	7 489	23 484	21 226	27 555	22 235	16 653	38 325	.	157 541
Män										
Växtodling										
-Jordbruksväxter	2 186	28 681	96 856	85 121	108 297	122 446	110 426	188 378	.	742 393
-Trädgårdsväxter	6	275	2 191	1 466	1 428	2 391	3 563	2 996	.	14 316
-Jordbruks och trädgårdsväxter	-	737	6 490	4 627	4 611	6 343	7 042	3 964	.	33 813
Husdjursskötsel										
-Mjölkkor	906	13 691	59 211	43 753	55 567	58 730	46 096	27 643	.	305 596
-Köttdjur	603	13 437	41 280	41 048	42 022	42 823	39 647	49 318	.	270 178
-Övrig husdjursskötsel	566	6 101	25 309	21 560	25 084	25 177	22 114	22 760	.	148 671
Blandat jordbruk	519	9 673	34 757	34 564	33 864	34 706	36 935	39 531	.	224 550
Småbruk	264	3 239	12 197	11 569	13 628	15 536	16 924	52 330	.	125 688
Summa	5 050	75 834	278 292	243 709	284 502	308 151	282 747	386 920	.	1 865 205
Juridiska personer										
Växtodling										
-Jordbruksväxter	255 882	255 882
-Trädgårdsväxter	11 600	11 600
-Jordbruks och trädgårdsväxter	26 232	26 232
Husdjursskötsel										
-Mjölkkor	102 183	102 183
-Köttdjur	37 306	37 306
-Övrig husdjursskötsel	63 746	63 746
Blandat jordbruk	79 875	79 875
Småbruk	4 960	4 960
Summa	581 785	581 785
Samtliga företag										
Växtodling										
-Jordbruksväxter	2 338	30 094	102 347	91 504	116 805	128 964	115 797	203 381	255 882	1 047 112
-Trädgårdsväxter	11	291	2 457	1 490	1 536	2 501	3 750	3 344	11 600	26 981
-Jordbruks och trädgårdsväxter	-	771	6 697	5 093	4 794	6 701	7 747	4 309	26 232	62 344
Husdjursskötsel										
-Mjölkkor	1 072	15 711	63 325	46 355	58 861	61 890	47 162	29 627	102 183	426 186
-Köttdjur	743	14 686	44 901	44 931	47 173	46 460	42 318	54 024	37 306	332 541
-Övrig husdjursskötsel	585	6 954	29 376	23 158	28 676	27 998	23 784	25 633	63 746	229 909
Blandat jordbruk	538	10 192	36 080	37 403	36 518	36 484	38 453	42 557	79 875	318 100
Småbruk	339	4 625	16 593	15 000	17 693	19 389	20 388	62 370	4 960	161 358
Hela riket¹										
2013	5 625	83 324	301 776	264 935	312 057	330 386	299 399	425 245	581 785	2 604 533
2010	6 698	89 222	343 274	284 889	336 389	328 925	306 682	376 916	560 463	2 633 457
2010 enl tidigare LBR-def	6 697	89 172	343 131	284 779	336 262	328 810	306 541	376 647	560 412	2 632 450
2007	7 530	110 448	406 520	309 793	341 434	339 081	297 857	297 450	537 855	2 647 969

1) Se avsnittet Fakta om statistiken för jämförbarhet mellan åren.

Fakta om statistiken

Sedan lång tid tillbaka genomförs årliga statistiska undersökningar i Sverige för att redovisa jordbrukets struktur i juni månad. Vissa år berörs samtliga jordbruksföretag av undersökningarna medan enbart ett urval av jordbruksföretag berörs andra år. År 2013 samlades uppgifter från samtliga jordbruksföretag in. Uppgifterna som samlas in ställs årligen samman i Lantbruksregistret, LBR.

Fram till 1999 hämtades uppgifter från jordbruksföretagen in av SCB. Från och med år 2000 är Jordbruksverket ansvarig myndighet. I och med detta har även administrativa register börjat användas för att hämta in vissa uppgifter för att jordbrukarna inte ska behöva lämna samma uppgifter mer än en gång.

För att ta hänsyn till att arbetsbehovet i jordbruket förändras över tid, t.ex. genom att mer effektiva maskiner börjar användas, revideras arbetsbehovet med jämna mellanrum. År 2013 gjordes en sådan förändring. Den uppdaterade typologin har generellt gjort att antalet företag som blir klassificerade som husdjursföretag ökat medan antalet företag som blir klassificerade som växtodlingsföretag minskat. Mer om effekten av de förändrade typologiberäkningarna går att läsa i i JO 35 SM 1401.

För att ta hänsyn till EU:s avgränsningar för vad som räknas som ett jordbruksföretag har definitionen för vilka företag som ingår i LBR ändrats år 2010. Från och med år 2010 är därför LBR:s avgränsningar en sammanslagning av de tidigare svenska avgränsningarna i LBR och EU:s avgränsningar. Detta gör att uppgifterna för år 2010 inte är fullt jämförbara med föregående års siffror. På grund av detta har det i alla tabeller lagts in värden för riket som överensstämmer med den tidigare svenska definitionen av LBR.

Den största skillnaden mellan den tidigare svenska definitionen av LBR och EU:s avgränsningar gäller arealer. I den tidigare definitionen ingick ett företag i LBR då det innehade mer än 2,0 hektar åkermark. I EU:s avgränsningar krävs en gräns på minst 5,0 hektar jordbruksmark (åkermark + betesmark). I LBR år 2010 krävs det därför mer än 2,0 hektar åkermark eller minst 5,0 hektar jordbruksmark för att ingå.

Detta omfattar statistiken

Uppgifterna i detta Statistiska meddelande är hämtade från Lantbruksregistret (LBR) 2013. Lantbruksregistret uppdateras årligen genom statistiska undersökningar och uppgifter från administrativa register vid Jordbruksverket. För närvarande görs mer omfattande uppdatering av LBR vart tredje år, då samtliga jordbruksföretag undersöks genom en postenkät. Dessa undersökningar är även reglerade enligt Europaparlamentets och rådets förordning (EG) nr 1166/2008¹. LBR 2013 baseras således dels på en postenkätundersökning² till samtliga jordbruksföretag i juni 2013, dels på uppgifter från administrativa register.

¹ Europaparlamentets och rådets förordning (EG) 1166/2008 av den 19 november 2008 om undersökningar om jordbrukets struktur och en undersökning om produktionsmetoder inom jordbruket samt upphävande av rådets förordning (EEG) nr 571/88.

² Statens jordbruksverks föreskrifter om statistisk undersökning av strukturen i jordbruket (SJVFS 2010:16)

Definitioner och förklaringar

Med jordbruksföretag avses en inom jordbruk, husdjurskötsel eller trädgårdsodling bedriven verksamhet under en och samma driftsledning.

Den population som statistiken ska belysa utgörs av samtliga jordbruksföretag i landet som i juni 2013 uppfyllde något av följande kriterier:

- brukade mer än 2,0 ha åkermark
- brukade sammanlagt minst 5,0 ha jordbruksmark
- bedrev trädgårdsodling omfattande minst 2 500 kvadratmeter fri-landsareal
- bedrev trädgårdsodling omfattande minst 200 kvadratmeter växthusyta
- innehade djurbesättning som någon gång från och med den 1 januari 2013 till och med den 5 juni 2013 omfattade minst 10 nötkreatur, eller minst 10 sugor eller 50 svin, eller minst 20 får, eller 1 000 fjäderfä.

Med företagare avses den person som juridiskt och ekonomiskt svarar för verksamheten på jordbruksföretaget.

De variabler som redovisas i detta Statistiska meddelande är:

- antal jordbruksföretag av olika slag i juni 2013
- antal jordbruksföretagare av olika slag i juni 2013
- arealer av olika slag på jordbruksföretagen i juni 2013.

Antalet jordbruksföretag redovisas efter indelningar avseende region, åkerarealens och jordbruksmarkens storlek, brukningsform, driftsinriktning och företagskategori.

Antalet jordbruksföretagare redovisas efter indelningar avseende region, åkerarealens och jordbruksmarkens storlek, driftsinriktning, ålder och kön.

Arealer redovisas efter indelningar avseende region, åkerarealens och jordbruksmarkens storlek, brukningsform, driftsinriktning samt företagarens ålder och kön.

Så görs statistiken

Denna statistik baseras på uppgifter från LBR 2013 som i sin tur baseras på dels en postenkätundersökning i juni 2013 till samtliga jordbruksföretag i landet, dels administrativa register vid Jordbruksverket. De administrativa register som används är främst Jordbruksverkets administrativa register för arealbaserade stöd (IACS) samt Jordbruksverkets centrala djurdatabas (CDB) som innehåller aktuella uppgifter för samtliga nötkreatur i landet.

Statistikens tillförlitlighet

I denna statistik förekommer täckningsfel, bortfallsfel, mätfel och bearbetningsfel. Dessa fel bedöms sammantaget ha liten inverkan på statistikens tillförlitlighet. Urvalsfel förekommer inte, eftersom denna statistik baseras på uppgifter från samtliga jordbruksföretag i den statistiska ramen.

Övertäckning förekommer inte, medan *undertäckning* förekommer om uppdateringen av jordbruksföretag i rampopulationen inte har blivit komplett. Rampopulationen utgörs av LBR. Ramen för 2013 års undersökning består av LBR 2012 kompletterat med information från administrativa register såsom t.ex. Jordbruksverkets register över arealbaserade stöd (IACS).

Mätfel förekommer i den grad uppgifterna i de använda registren eller på enkätundersökningens svarsblanketter är felaktiga. I enkätundersökningen görs kontroller dels av inlästa värden genom verifiering, dels i efterhand av avvikelser

från förväntade värden. Uppgifterna i de administrativa registren kontrolleras genom kontroller i fält och administrativa kontroller.

Svarsbortfallet i postenkätundersökningen var ungefär 3 %. Resultaten har dock korrigerats för detta. Fel från bearbetningsprocessen (skanning, granskning/rättning och skattningsmetoder) bedöms vara små och inte påverka resultaten i stort.

Jämförbarheten med motsvarande statistik för tidigare år är god. De nya avgränsningarna av LBR fr.o.m. 2010 bör dock tas i beaktande. Dessa påverkar i stort sett bara antalet företag i storleksklassen 2,0 hektar åkermark eller mindre. Vidare bör också noteras att i de tabeller där åren 1999 och 2003 redovisas ingår inte jordbruksföretag med mindre än 2,01 hektar åkermark eller trädgårdsföretag utan åkermark för dessa två år.

Bra att veta

Annan statistik

Uppgifter om jordbruksföretagens driftsinriktning och om jordbruksföretagarnas, familjemedlemmars och anställdas arbetstider redovisas i JO 35 SM 1401 (Jordbruksföretagens driftsinriktning i juni 2013. Svensk och EU:s typologi) respektive JO 30 SM 1401 (Sysselsättning i jordbruket 2013).

Elektronisk publicering

Detta Statistiska meddelande finns kostnadsfritt åtkomligt på Jordbruksverkets webbplats <http://www.jordbruksverket.se> under Ta del av statistiken samt på SCB:s webbplats <http://www.scb.se> under Jord- och skogsbruk, fiske.

Mer information om statistiken och dess kvalitet ges i en särskild [Beskrivning av statistiken](#).

Delar av den statistik som publiceras i detta Statistiska meddelande finns även tillgängligt i Jordbruksverkets statistikdatabas som du hittar på www.jordbruksverket.se under Statistik. I statistikdatabasen finns även viss statistik på kommuner redovisad.

För jämförelser med övriga EU-länder rekommenderas i första hand EU:s statistikorgan Eurostats webbsida.

In English

Summary

If you would like to download the publication in PDF format, then please click on the link “Första sidan – I korta drag” above, then click on the link “Hela publikationen (PDF)”.

The number of holdings is decreasing

The number of holdings decreased from 71 091 in 2010 to 67 146 in 2013. Since 1990 the decrease is 30 %.

Except the increase in the number of holdings with less than 2 hectares of arable land, the number of holdings also increased in the size-class 100.1 hectares and more.

The share of female holders is almost constant

The number of female holders in private firms was 9 627 in 2013, a decrease compared with 2010. The share of female holders showed a small increase but was almost at the same level as 2010, slightly less than 16 %. The number of limited companies and other type of legal persons increased during the same period.

Every third holder is 65 years or older

Almost every third holder in agriculture were 65 years or older in 2013, which is an increase compared with 2010. A little bit more than 16 % of the holders were 45 years or younger. The difference in age distribution between women and men was small, although the share of younger holders was somewhat higher for women than for men. Almost 20 % of the women were 45 years or younger compared with 16 % of the men.

List of tables

Explanation of symbols	10
1. Number of holdings with arable land by type and category in 2013	11
2. Area of arable land by type and category of holding in 2013, hectare	12
3. Number of holdings with agricultural land by type and category in 2013	13
4. Area of agricultural land by type and category of holding in 2013, hectare	14
5. Number of holdings with arable land, pasture and meadow and forest in 2013	15
6. Area of arable land, pasture and meadow, agricultural land and forest land in 2013 hectare	16
7. Number of holdings by size of arable land in 2013	17
8. Area of arable land by size of holding in 2013, hectare	18
9. Number of holdings by size of agricultural land in 2013	19
10. Area of agricultural land by size of holding in 2013, hectare	20
11. Number of holdings by size of arable land (more than 100 ha) in 2013	21
12. Area of arable land by size of holding (more than 100 ha) in 2013, hectare	22
13. Number of holdings by size of agricultural land (more than 100 ha) in 2013	23

14. Area of agricultural land by size of holding (more than 100 ha) in 2013, hectare	24
15. Number of holders by age in private firms 2013	25
16. Number of female holders by age in private firms 2013	26
17. Number of male holders by age in private firms 2013	27
18. Area of arable land by age of holder in private firms in 2013, hectare	28
19. Area of arable land for female holders by age in private firms in 2013, hectare	29
20. Area of arable land for male holders by age in private firms in 2013, hectare	30
21. Number of holdings and area of arable land by type of holding and age of holder in 2013	31
22. Number of holdings by type of farming in 2013	32
23. Area of arable land by type of farming in 2013, hectare	33
24. Number of holdings and area of arable land by type of farming in 2013, hectare	34
25. Number of holdings by type of farming and age of holder in 2013	35
26. Arable land by type of farming and age of holder in 2013, hectare	36

List of terms

Aktiebolag	Limited company
Andel	Percentage
Antal	Number
Areal	Area
Arrenderad	Rented
Betesmark	Pasture and meadow
Brukningsform	Type of holding
Delvis	Partly
Driftsinriktning	Type of farming
Enskild firma	Private firm
Företag	Holding
Företagare	Holder
Hektar	Hectare
Hela riket	Whole of Sweden
Helt	Whole
Jordbruksföretag	Agricultural holding
Jordbruksmark	Agricultural land
Juridisk person	Legal person
Kön	Sex
Län	County
Område	Region
Produktionsområde	Production area

Samtliga	All
Skogsmark	Forest land
Storleksgrupp	Size group
Stödområde	Support area
Summa	Total
Totalt	Total
Trädgårdsföretag	Horticultural enterprise
Uppgifter för	Figures for
Varav	Of which
Åker	Arable land
Åkerareal	Area of arable land
Åkermark	Arable land
Ålder	Age
Åldersklass	Age group
Ägd	Owned
Övriga	Other